

Borgå Fagersta–Vålox–Gäddrag fornminnesinventering 2015



Timo Jussila



Beställare: Borgå stad

Innehållsförteckning

Grunduppgifter	2
Översiktskartorna	4
Historiska kartor	5
Inventering	14
Källförteckning	17
Fornlämningar	18
1 PORVOO LÅNGKÄRRSMARKEN E	18
2 PORVOO LÅNGKÄRRSMARKEN W	21
3 PORVOO BÅTSMANSÄNGARNA	22
4 PORVOO TORNBERGET	23
5 PORVOO BRINKAS NW	27
6 PORVOO FAGERSTA BACKAS	32
7 PORVOO SKEDBERGS RÅ	33
8 PORVOO LÅNGMÅLM RÅ	37
9 PORVOO STORBRINC RÅ	39
10 PORVOO KIHMBERGS RÅ	41
11 PORVOO FIKUKÄRRS RÅ	44
12 PORVOO GRÄNNÄS RÅ	46
13 PORVOO ÄNGKÄRRS RÅ	48
Bytomter	51
14 PORVOO GÄDDRAG	51
15a PORVOO VÅGLAX	54
15b PORVOO VÅLAX	60
16 PORVOO FAGERSTADBY	61
17 PORVOO GRÄNNÄS	64
18 PORVOO GRÄNNÄS 2	68
23 PORVOO VÅLAX KUBBÖLE	70
Kvarnar	73
19 PORVOO GÄDDRAGIN MYLLY 1	73
20 PORVOO GÄDDRAGIN MYLLY 2	75
21 PORVOO FAGERSTAN MYLLY	76
22 PORVOO VÅLAXIN MYLLY	78

Omslagsbild: Vålox bytomt (invid befintlig bebyggelse) sedd från sydväst.

Grunduppgifter

Område: Fagersta, Vålox, Grännäs och Gäddrags byar i sydost om Borgå centrum.

Syfte: Utredning över eventuella fasta fornlämningar eller eventuellt andra skyddsvärda kulturhistoriska lämningar.

Arbetstid: Fältarbete oktober 2015.

Beställare: Borgå stad

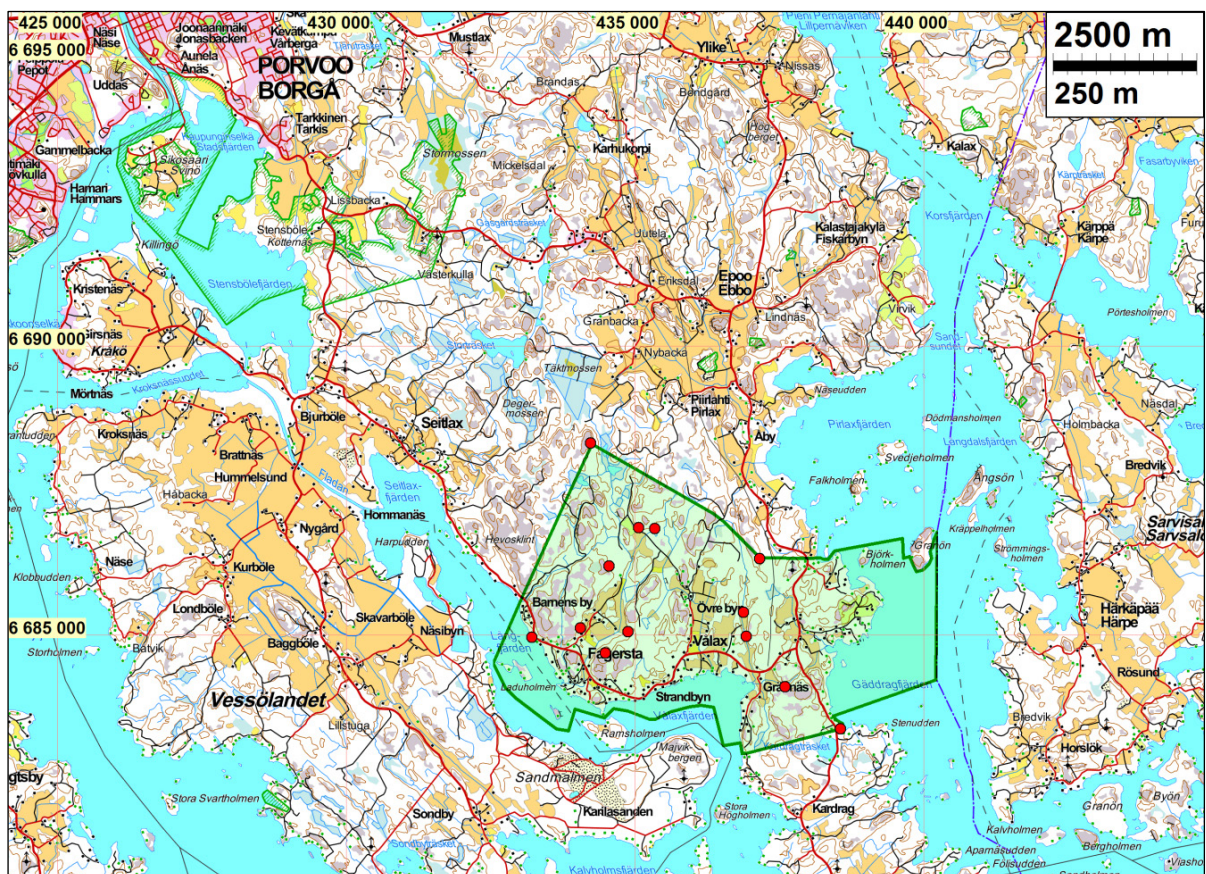
Personal: Mikrolitti Oy, Timo Jussila

Tidigare undersökningar: –

Resultat: I undersökningsområdet fanns det inga tidigare kända fasta fornlämningsobjekt. I fornlämningsregistret hade man markerat nio stycken eventuella fornlämningar, vilka utgjordes av gamla by- och hustomter och torpställe. I samband med inven-

teringen bedömdes dessa objekt som så kallade andra lämningar eftersom de inte kunde konstateras arkeologiskt tillräckligt välbevarade för att kunna uppfylla kriterier som fast fornlämning. Ett av objekten som finns med i fornlämningsregistret (Kubböle, objekt 23 i rapporten) kunde inte lokaliseras. Från historiska kartor lyckades man lokalisera sammanlagt fyra enhetliga bytomter, varav ett enstaka hemman har legat på två olika platser (Grännäs). Med hjälp av storskifteskartorna lokaliserades tre torpställen (varav alla soldattorp), ett från respektive by förutom Grännäs. Samma kartor användes även till att lokalisera och besiktiga alla angivna gränsmarkeringar mellan byarna. Av dessa lämningar konstaterades sju stycken fylla kriterierna för fornlämningsobjekt. I samband med fältbesiktning hittades även två lämningar efter kolmilor och en stenåldersboplats i skogsmiljö. Boplatsen är i sin helhet intakt. Därtill dokumenterades två husgrunder från historisk tid samt ett eventuellt gravröse (objekt 4 i rapporten) som var markerat som forngrav på grundkartabladd, vilka alla ansågs fylla kriterierna för fornlämning.

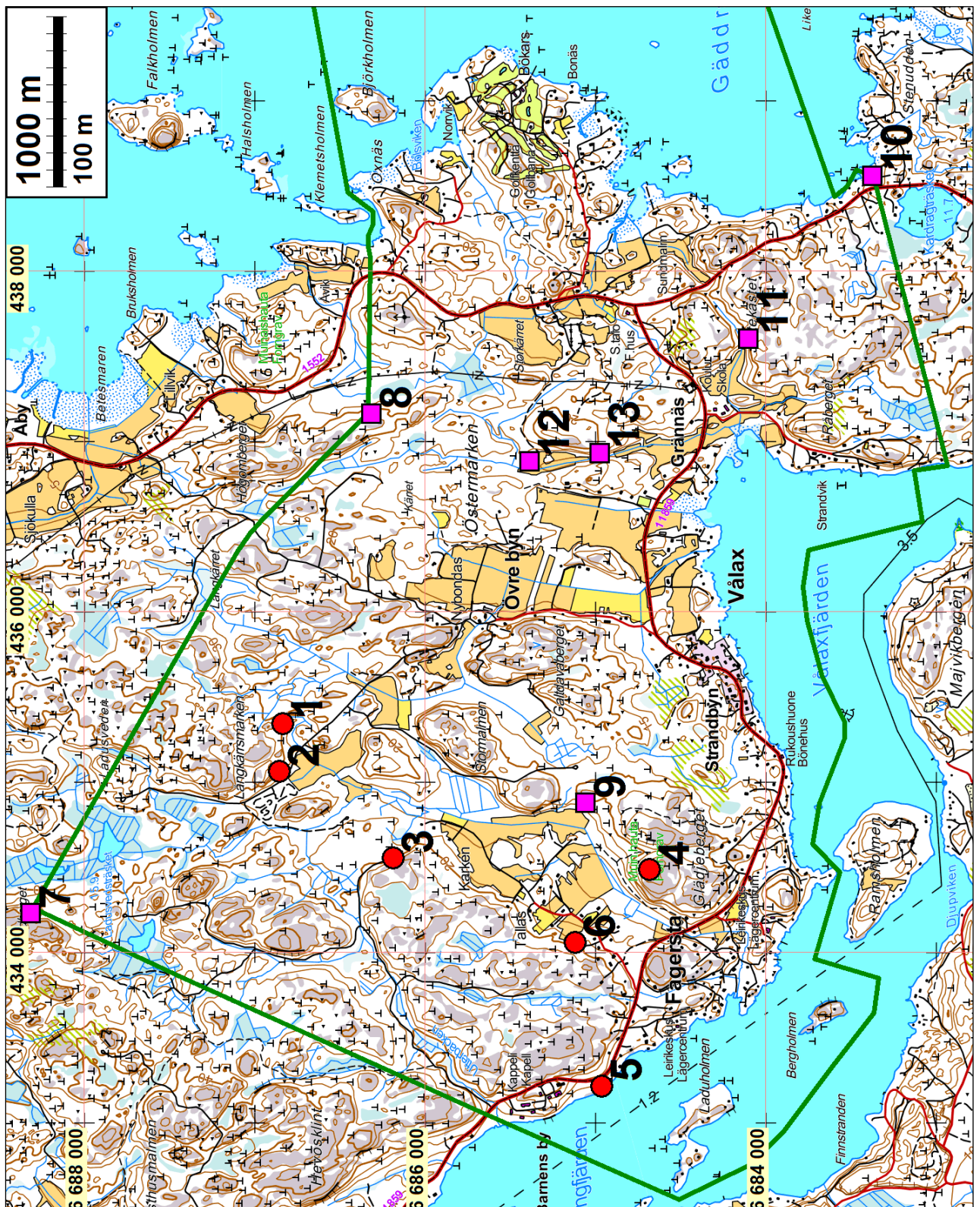
Sammanlagt dokumenterades 13 fasta fornlämningsobjekt: en boplatslämning från stenåldern, två lämningar efter kolmilor, två husgrunder, sju rästenaar och ett eventuellt gravröse från bronsåldern.



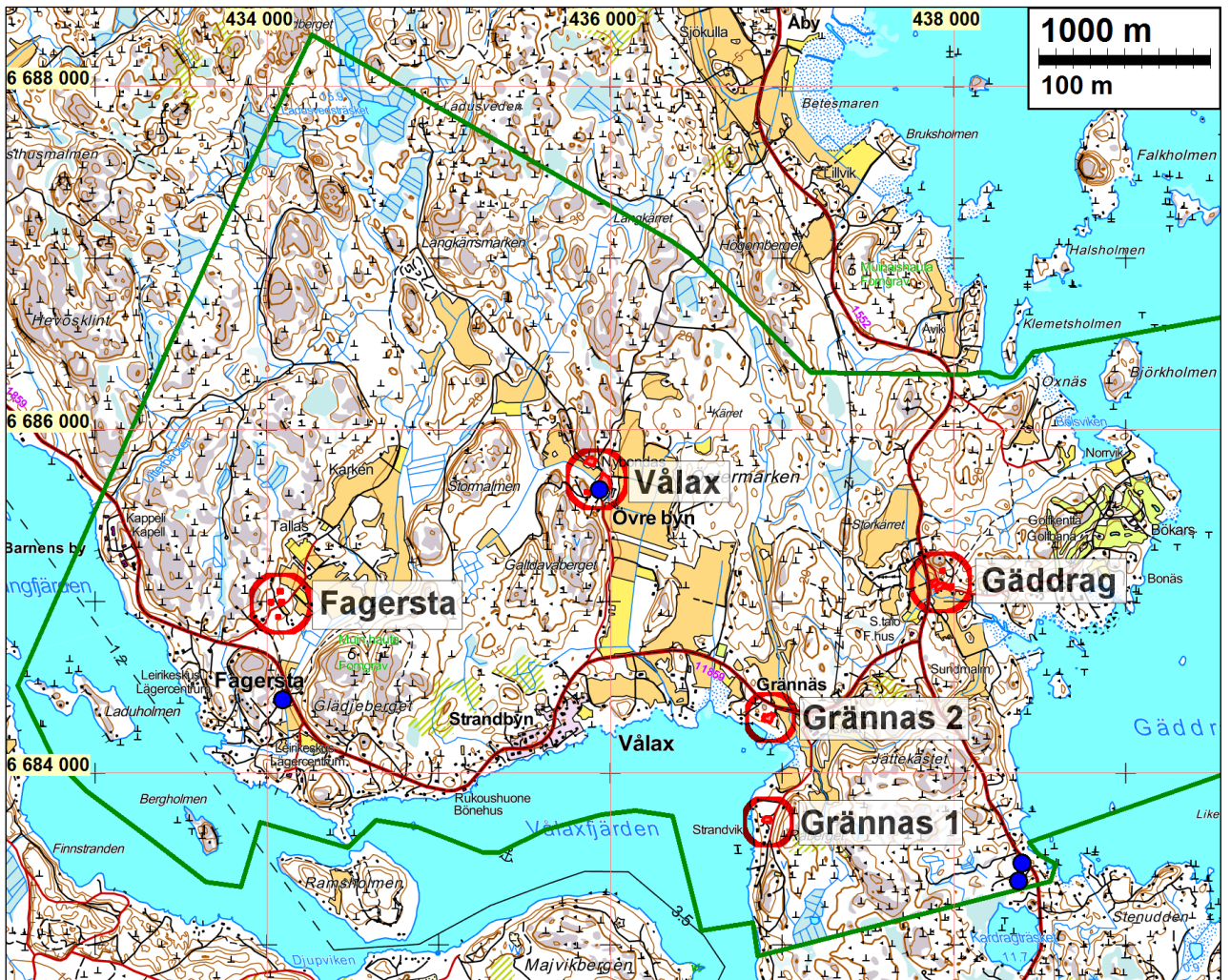
Undersökningsområdet har markerats med grön färg och fornlämningar inom området med röda punkter.

Förklaringar: Koordinaterna och kartorna förevisas i ETRS-TM35FIN -koordinatsystem (Euref). Terrängkartorna har tagits fram från Lantmäteriverkets terrängdatabas på sommaren 2015 om inget annat anges. Foton har inte katalogiserats till något offentligt arkiv och har inget accessionsnummer. Foton är digitala och förvaras på Mikrolitets server. **Numrering för inventeringsobjekten gäller endast i denna rapport och har skapats för kartreferens.**

Översiktskartorna



Undersökningsområdets gränser har markerats med grön färg. Fasta fornlämningsobjekt redovisas med rapportens egen numrering. Lila fyrkanter markerar råstenar.



Bytomterna (med namn) ligger innanför röda cirklar. Kvarnarna har markerats med blåa punkter.

Historiska kartor



Utdrag från Brotherus karta från ungefär år 1700. (Nationalarkivet, Mh 81 2)



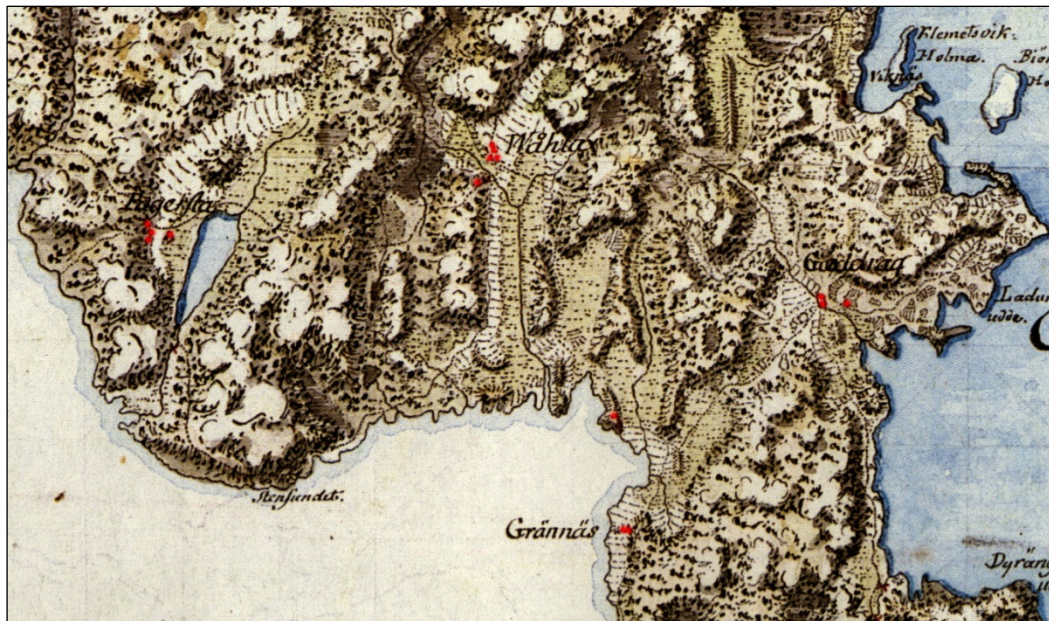
Karta över Fagersta och Vålax byar från år 1710 (B3, 17/1, Nationalarkivet)



Utdrag från Klerckers sjökort från åren 1791–1796 (Harju & Tiilikainen 2009)



Utdrag från vägkarta från år 1790 (Harju & Lappalainen 2010).



Utdrag från Konungens kartverk från Finland från åren 1776–1805 (Alanen & Kepsu 1989)



Utdrag från sockenkarta från år 1841 (Nationalarkivet)



Karta över Wållax by från år 1710, södra delen (Nationalarkivet B3 17/1).



Karta över Gäddrags by från år 1775 (Nationalarkivet B3 11)

Inventering

Borgå stad står i beråd att utarbeta en lagstadgad delgeneralplan till området Fagersta–Vålox–Gäddrag, som kommer att reglera bebyggelse i byarna. Staden beställde en arkeologisk fornminnesinventering över planområdet från Mikroliitti Oy. Fältarbetet genomfördes av Timo Jusila under goda omständigheter under fem dagar i oktober 2015 (16, 19–21 och 30.10.2015).

Inventeringsområdet omfattade Fagersta, Grännäs, Gäddrags och Vålox byar i sin helhet. Området är som närmast beläget cirka 10 kilometer sydost om Borgå centrum. Inventeringsområdet täcker en yta på ungefär 18 kvadratkilometer och ligger mellan höjderna 0–35 meter över havet. Endast fåtal platser i området höjer sig dock högre än 30 meter över havet. Terrängen i inventeringsområdet består vanligast av berg, morän och lera. På de höglänta platserna har moränjorden högre sandanhalt medan moränen på de låglänta områdena i högre grad är blandad med lera och silt. Dalgångar som löper mellan bergbundna områden består av små myrar och myrmark och till viss grad även större ytor med lera. Sand- och siltsedimenterna är ovanliga och förekommer endast som små linser i anslutning till bäckar. Nästintill alla platser med sedimentsjordarterna – av vilka platser med lera är dominerande – har röjts till odlingsmark. Andra delar av terrängen består av kala berg eller bergbundna områden täckta av ett tunt lager av moränjord, inte sällan med stenbundna ytor. Torra skogsterränger med finkorniga jordarter är ovanliga och täcker endast små ytor.

I inventeringsområdet finns inga tidigare kända fornlämningsobjekt. I fornlämningsregistret finns nio eventuella fornlämningsobjekt, vilka utgörs av gamla by- och gårdstomter och torpställen (objekt 14–18 i rapporten) samt en möjlig by- eller gårdstomt (Kubböle, objekt 23 i rapporten), som är lokaliserade från historiska kartor utan fältbesiktning. På ett grundkartblad över inventeringsområdet finns en markering för "forngrav", som inte har införts i fornlämningsregistret (objekt 4 i rapporten).

Topphöjden för transgressionen under Ancylyssjöfasen i Östersjön (cirka 8400 f. Kr.) ligger på ungefär 50 meter över dagens havsnivå. Motsvarande topphöjd för transgression under Litorinahavsfasen (cirka 6200–5700 f. Kr.) ligger lite lägre, under en höjd på 30 meter över dagens havsnivå. Detta betyder att förhistoriska strandbundna lämningar kan teoretiskt sett gå att hitta från höjder mellan cirka 5–30 meter över dagens havsnivå; med andra ord från nästan hela inventeringsområdet.

Inventeringsområdet består av fyra historiska byar, med tätbefolkade bykärnor och närliggande torpbebyggelse under tiden före 1800-talet. Bebyggelsen började spridas längre bort från bytomter och deras omedelbara omgivning först under första hälften av 1800-talet och även då endast i Vålox. Antalet hemman i respektive by börjar öka mot slutet av 1800-talet och når sin kulmen i början av 1900-talet.

Under inventeringens förstudiefas togs ett antal historiska kartor över området fram från olika källor (se källförteckning). Noggrant upprättade storskifteskartor från 1700-talet finns över varje by, dock upprättades storskifteskarta över Grännäs först år 1845. Dessa kartor rektifierades till nuvarande kartkoordinatssystem, vilket visade sig vara lätt på grund av exceptionellt välgjorda inmätningar i det historiska materialet. Kartorna (i huvudsak storskifteskartor) användes till att lokalisera gårdstomter, gränsmärken och kvarnar. Även platsnamnen i historiska kartor studerades för att göra eventuella observationer över arkeologiskt intressanta platser och företeelser.

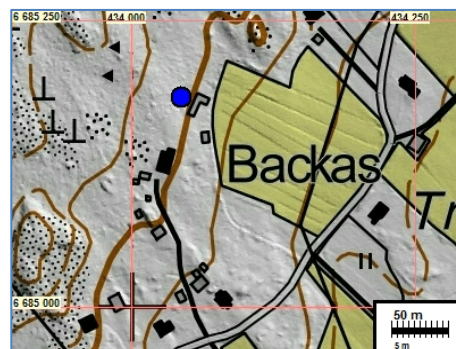
Lantmäteriverkets laserskanningsmaterial användes till att skapa en terrängmodell över inventeringsområdet som sedan utnyttjades för att kunna identifiera eventuella arkeologiska lämningar och andra arkeologiskt intressanta formationer och lokaler, vilka därefter besiktades i fält. Inget anmärkningsvärt hittades dock med denna metod. Iakttagelser över eventuella arkeologiska lämningar i terrängmodellen visade sig vara naturliga formationer eller moderna mar-

kanläggningar. Terrängmodellen kunde dock användas framgångsrikt till att rikta fältbesiktningar till områden som visade sig vara lämpliga platser för fornlämningar.

Jordartskartan över inventeringsområdet användes till att lokalisera potentiella platser för stenåldersboplatser. I många fall låg sandsedimentområden täckta av torv i nedre delar av bäckdalar. I inventeringsområdet finns även ett flertal, oftast mindre, gamla sand- och jordtäkter. I områden som i jordartskartan har markerats med sandsediment hittades två kolmilor men inga förväntade boplatzlämningar från stenåldern. Den enda stenåldersboplatser som dokumenterades i inventeringsområdet ligger i ett berg- och moränbundet område, som endast ytligt är täckt med små tunna sandlager.

I samband med fältarbetet besiktades alla 1700-tals gårdstomter, kvarnplatser och gränsmärken, som hade lokaliserats med hjälp av historiska kartor. Fältarbetet riktades, förutom enligt iakttagelser från jordartskartan, terrängmodellen och historiskt kartmaterial, även till platser som uppmärksammades i fält. Befintliga gårdsområden besiktades endast om dessa områden låg på historiska bytomter, dock även i dessa fall okulärt och från längre håll. Endast ett fåtal åkerytor var plöjda under fältarbetet och kunde besiktas. De flesta åkrarna bedömdes dock vara av ett obefintligt arkeologiskt intresse, vilket gjorde att fältarbetet riktades till skogsområden samt bytomter och deras nära omgivning.

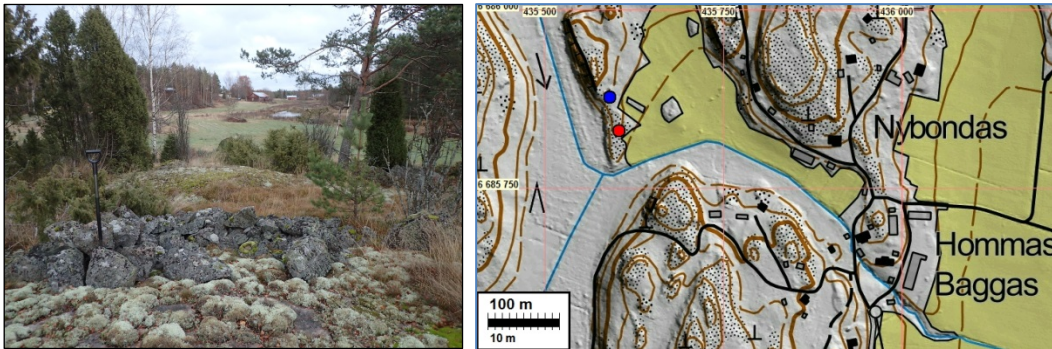
På västra sidan av Lövviken i Strandby i Vålax, har man i sockenkartan från år 1841 alldeles intill havsstranden markerat en plats till ett tegelbruk (N 6684142 E 435574). Platsen ligger idag mellan två befintliga byggnader och utgörs delvis av ett gårdsområde. I samband med fältbesiktning observerades inga spår efter ett tegelbruk. Enligt muntliga uppgifter från Erik Lönnqvist från Fagersta har man bränt tegel för hemmabruk på två olika ställen i Fagersta vid skiftet mellan 1800- och 1900-talen. Det ena har legat nära dagens Barnens By och det andra i vid historiska Fagersta bykärna. Dessa verksamheter kunde dock inte lokaliserats i samband med fältarbetet. Enligt Lönnqvist låg Öviks skola norr om Backas hemman i Fagersta. Skolan utgjordes av en liten byggnad som revs i början av 1960-talet. På platsen konstaterades endast syllstenar som låg kvar i terrängen (N 6685180 E 434046).



På bilden syllstenen i skogen till höger. Till vänster Erik Lönnqvist.

Den gamla platsen till skolan är markerad i kartan med blå punkt.

Nordväster om Vålax bytomt på ett flackt berg invid en åker finns ett stenröse (N 6685832 E 435604). Invid röset konstaterades lämning efter en lada och norr om platsen i skogen ligger en lämning efter en källargrop (N 6685877 E 435592). På platsen finns inga byggnader i kartorna från åren 1753 och 1775 och inte heller i sockenkartan från år 1841. I kartan från år 1873 har man på platsen markerat ekonomibyggnader och i kartan från år 1962 ett skjul. Både stenröset och källargropen är tydligt sentida och kan dateras till 1900-talet.



På bilden ett stenröse på ett berg, tagits mot ost.

Stenröset och källargrunden är markerade i kartan med röd respektive blå punkter.

Resultat:

I fornlämningsregistret hade man markerat nio stycken eventuella fornlämningar, vilka utgjordes av gamla by- och hustomter och torpställen. I samband med inventeringen bedömdes dessa objekt som så kallade andra lämningar eftersom de inte kunde konstateras arkeologiskt tillräckligt välbevarade för att kunna uppfylla kriterier som fast fornlämning. Ett av objekten som finns med i fornlämningsregistret (Kubböle, objekt 23 i rapporten) kunde inte lokaliseras. Från historiska kartor lyckades man lokalisera sammanlagt fyra enhetliga bytomter, varav en gårdstomt till ett enstaka hemman har legat på två olika platser (Grännäs). Med hjälp av storskifteskartorna lokaliserades tre torpställen (varav alla soldattorp), ett från respektive by förutom Grännäs. Samma kartor användes även till att lokalisera och besiktiga alla angivna gränsmarkeringar mellan byarna. Av dessa lämningar konstaterades sju stycken fylla kriterierna för fornlämningsobjekt (objekt 7–13 i rapporten). I samband med fältbesiktning hittades även två lämningar efter kolmilor (objekt 2 och 3) och en stenåldersboplats (objekt 1) i skogsmiljö. Boplatsen är i sin helhet intakt. Därtill dokumenterades två husgrunder från historisk tid (objekt 5 och 6) samt ett eventuellt gravröse (objekt 4 i rapporten) som var markerat som forngrav på grundkartblad, vilka alla ansågs fylla kriterierna för fornlämning.

Sammanlagt dokumenterades 13 fasta fornlämningsobjekt: en boplatslämning från stenåldern, två lämningar efter kolmilor, två husgrunder och sju råstenar och ett eventuellt gravröse från bronsåldern.

Övriga kulturhistoriska lämningar, som inte åtnjuter lagens skydd, uppgår till sex stycken. De utgörs av redan tidigare nämnda bytomter med respektive torp: Fagersta, Grännäs (två separata bytomter), Gäddrag och Vålax, samt den eventuella gårdstomten till Kubböle som inte kunde lokaliseras. Gamla kvarnställena, som alla bedöms arkeologiskt obefintliga och därmed inte heller åtnjuter lagens skydd, uppgår till fyra stycken.

Borgå 23.12.2015

Timo Jussila

Källförteckning

Alanen, Timo ja Kepsu, 1989: Kuninkaan kartasto Suomesta 1776–1805. SKS.

Harju Erkki-Sakari ja Tiilikainen Heikki 2009: Kuninkaallinen merikartasto 1791–1796. SKS, Atlasart.

Harju Erkki-Sakari ja Lappalainen Jussi T 2010: Kuninkaan tiekartasto Suomesta 1790. SKS, Atlasart.

Niukkanen Marianna 2009: Historiallisen ajan kiinteät muinaisjäänneökset – tunnistaminen ja suojele.

Museovirasto RHO 2009.

Selen Göran 1996: Porvoon pitäjä kautta aikojen I ja II. Porvoon maalaiskunta.

Gamla tryckta grundkartor (3021 04) från åren 1962, 1978 och 1988, Lantmäteriverket:

<http://vanhatpainetutkartat.maanmittauslaitos.fi/>

Historiska generalkartor, Nationalarkivets digitalt arkiv:

Karta över Borgå läns kustområde (Brotherus) 1694–1710

Borgå sockenkarta 1841

Kalmbergin kartasto P VI ja P VII, 1855

Senatens kartor VII 34 ja VIII 34, 1873

Karta Öfver Finlands Södra Skärgård, K.G. Ekebon, 1886

Ekonomisk karta över Finland II:7, 1919

Storskifteskartor, Nationalarkivet:

Fagersta, B3 17 (1710, både Fagersta och Vålax 1750, 1755), egna foto

Grännäs, B6b 5 (1845), från digitala arkivet

Gäddrag, B3 11 ja B6b 9 (1735, 1775), från digitala arkivet

Vålax, B2 6 (1753, 1775), från digitala arkivet

Fornlämningar**1 PORVOO LÅNGKÄRRSMARKEN E**

Fornlämningsnr: -
 Värdeklass: fasta fornlämningar
 Datering: stenåldern
 Typ: boplatser: bostadsgropar

Koordinater: N: 6686 835 E: 435 344 Z: 20
 N: 6689 643 E: 3435 488

Forskare: Jussila, T. 2015 inventering

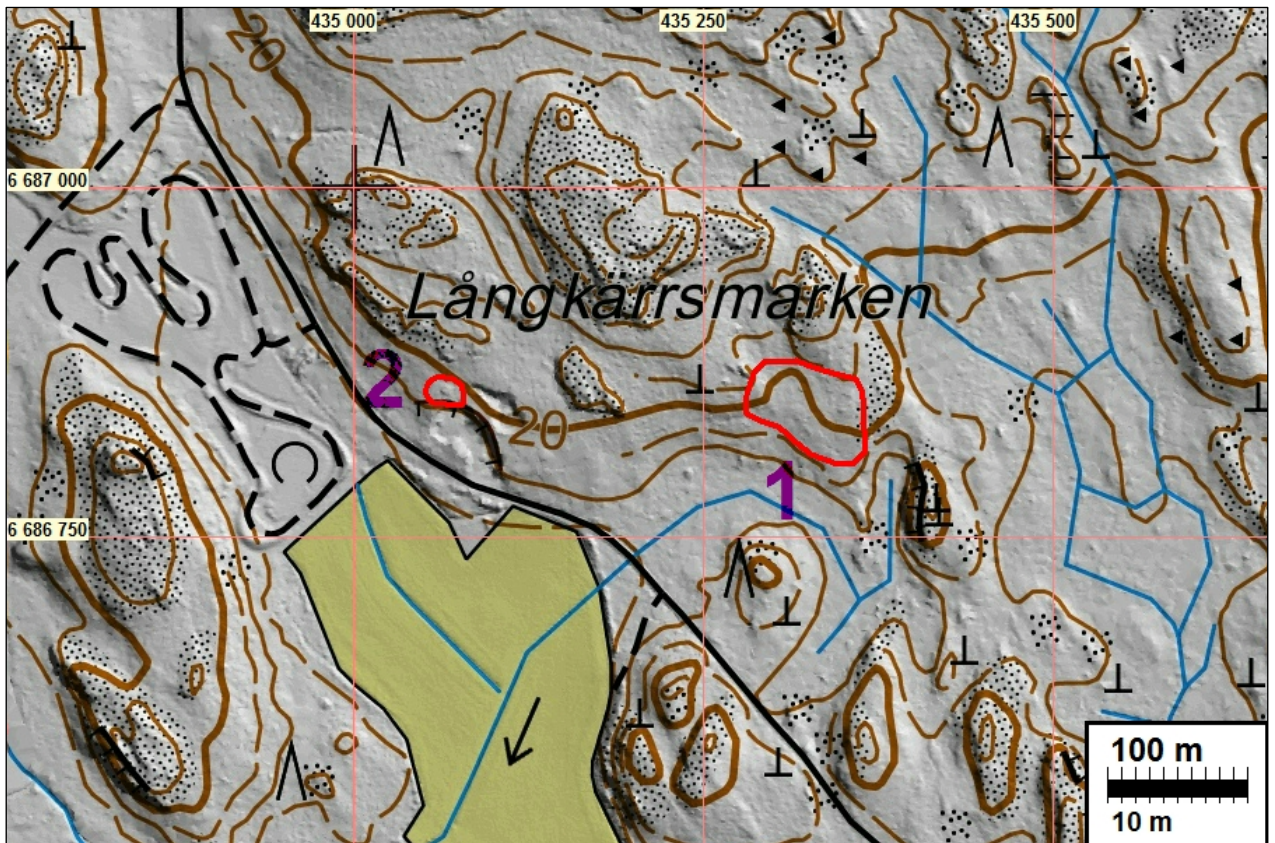
Läge: 16,4 kilometer sydost om Borgå kyrka

Observationer: Platsen utgörs av en sandig platå belägen invid en bergbunden backe. I den nordöstra delen av området finns en flack nedtryckning eller grop, som troligen är en lämning efter en boplatsgrop/grophus. Från en provgrop som öppnades i nedtryckningen påträffades ett kvartsavslag. Från en annan provgrop som öppnades strax nordväst om lämningen hittades små fragment av bränt ben, några kvartsavslag och en keramikskärva. Enligt observationerna från provgroparna täcks ytan av ett tydligt kulturjordlager, som börjar under mineraljordlagret på ungefär 10-15 cm djup och fortsätter till ungefär ett djup på 30 cm. Fynden påträffades ungefär på 25 cm djup.

Den sandiga och stenfria platån täcker en yta på ungefär 60 x 25 meter. Fynden och boplatsgropen påträffades i den östra delen av området. I den södra delen av området ligger en forntida strandvall vars botten ligger ungefär på en höjd på 17,5 meter över havet. Enligt den lokala strandförskjutningen kan platsen ha varit bebodd under en tid mellan 3100–3600 f. Kr. Den påträffade keramikskärvan har väldigt lite magring och saknar dekoration. Lermassan verkar heterogen och kan innehålla chamottesmagring. Den kan även ha haft ett inslag av organiskt magringsämne, vilket i sin tur har lämnat hål i lermassan. Även spår av skiffer går att urskiljas. Skärvan går att knytas till keramisk tradition under senneolitisk stenålder, vilket gör att lokalen snarare skulle kunna dateras närmare till 3100 än 3600 f. Kr.

I den södra delen av boplatsoområdet, nära till den forntida strandvallen, ligger en lämning efter en kolmila som utgörs av en grop på ungefär 2,5 meter i diameter med en vallad kant. I botten av gropen påträffades sotig jord och kol (N 6686834 E 435325). Förutom denna lämning verkar stenåldersboplatser i sin helhet bevarats från sentida bruk. Det faktum att välbevarade stenåldersboplatser är i övrigt sällsynta i Borgåtrakten gör att platsen bedöms att ha ett högt antikvariskt värde.

Boplatsoområdet har avgränsats till att omfatta det topografiskt jämna området som i söder och i sydväst gränsar mot en forntida strandvall, i norr mot ett berg och ost mot berg- och stenbundet område. Den angivna gränsen mot väst är dock något osäker.



Boplats från stenåldern (objekt 1) till höger och kolmila (objekt 2) till vänster. Avgränsning till fornlämningsområdena i rött.



Vy över östra delen av stenåldersboplatsen, sedd mot sydost. Spaden står vid kanten av en oval och grund bostadsgrop, som möjligen utgör en botten till ett hus från stenåldern.



Boplatsgrop (bakom stubbar) i östra delen av boplatsen, sedd från söder.



Boplatsgrop bakom sly i östra delen av boplatsen, sedd från sydost.



Botten av en kolmila (vid spaden) belägen på södra kanten av det flacka boplatsområdet från stenåldern, sedd mot norr.

2 PORVOO LÅNGKÄRRSMARKEN W

Fornlämningsnr: -
Värdeklass: fasta fornlämningar
Datering: historisk tid
Typ: tillverkningsplatser: kolmilor

Koordinater: N: 6686 853 E: 435 066 Z: 17
P: 6689 661 I: 3435 210

Forskare: Jussila, T. 2015, inventering

Läge: 16,4 kilometer sydost om Borgå kyrka
Observationer: En lämning efter en kolmila (ungefär 9 meter i diameter) som ligger strax norr om en sandtäkt. Lämningen utgörs av en rund och grund höjning som omgärdas av ett dike som har blivit till då trämateriallet har täckts av jord.

Karta s. 19



Kolmila i mitten på bilden,
sedd mot söder.



Kolmila i mitten på bilden,
sedd mot ost.

3 PORVOO BÅTSMANSÄNGARNA

Fornlämningsnr: -
Värdeklass: fast fornlämning
Datering: historisk tid
Typ: tillverkningsplatser: kolmilor

Koordinater: N: 6686 188 E: 434 559 Z: 19
P: 6688 995 I: 3434 702

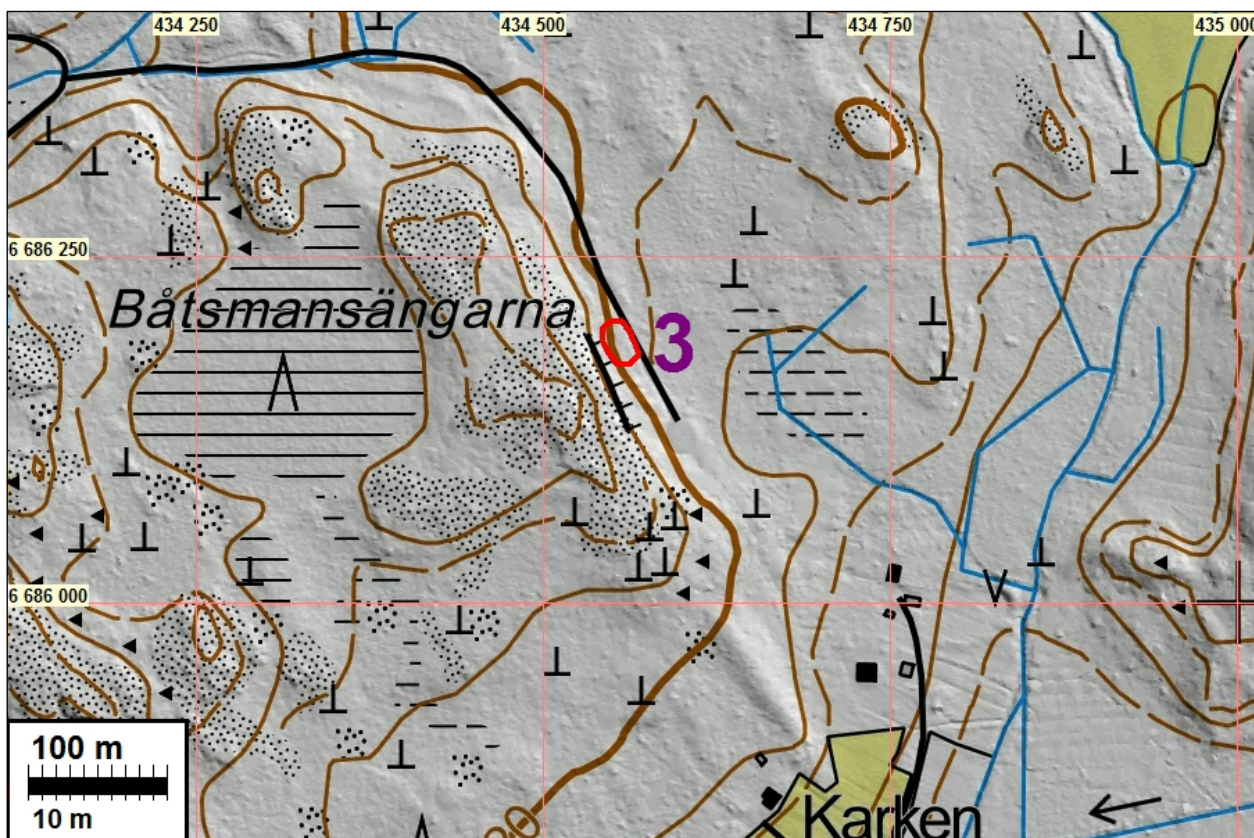
Forskare: Jussila, T. 2015, inventering

Läge: 13,3 kilometer sydost om Borgå kyrka
Observationer: En liten lämning efter en kolmila ungefär 8 meter i diameter. Lämningen ligger strax väster om en nordsydligt riktad skogsväg på en sandig, ungefär 20-30 meter bred höjning, som lutar svagt upp mot ett berg i väst. Kolmilan utgörs av en rund och grund höjning som omgärdas av ett tydligt dike. I diket skanten vid skogsvägen, ungefär två meter från lämningens ytterkant, finns skörbrända stenar och sotig jord.



Lämningen efter en liten kolmila (något otydlig i bilderna) med skogsvägen i bakgrund, sedd mot nordost (första bilden) och mot sydost (andra bilden).





Avgränsning till fornlämningsområdet i rött.

4 PORVOO TORNERGET

Fornlämningsnr: -
 Värdeklass: fasta fornlämningar
 Datering: förhistorisk eller historisk tid
 Typ: stenröse eller stenkonstruktion

Koordinater: N: 6684 684 E: 434 490 Z: 38
 P: 6687 491 I: 3434 633

Forskare: Jussila, T. 2015, inventering

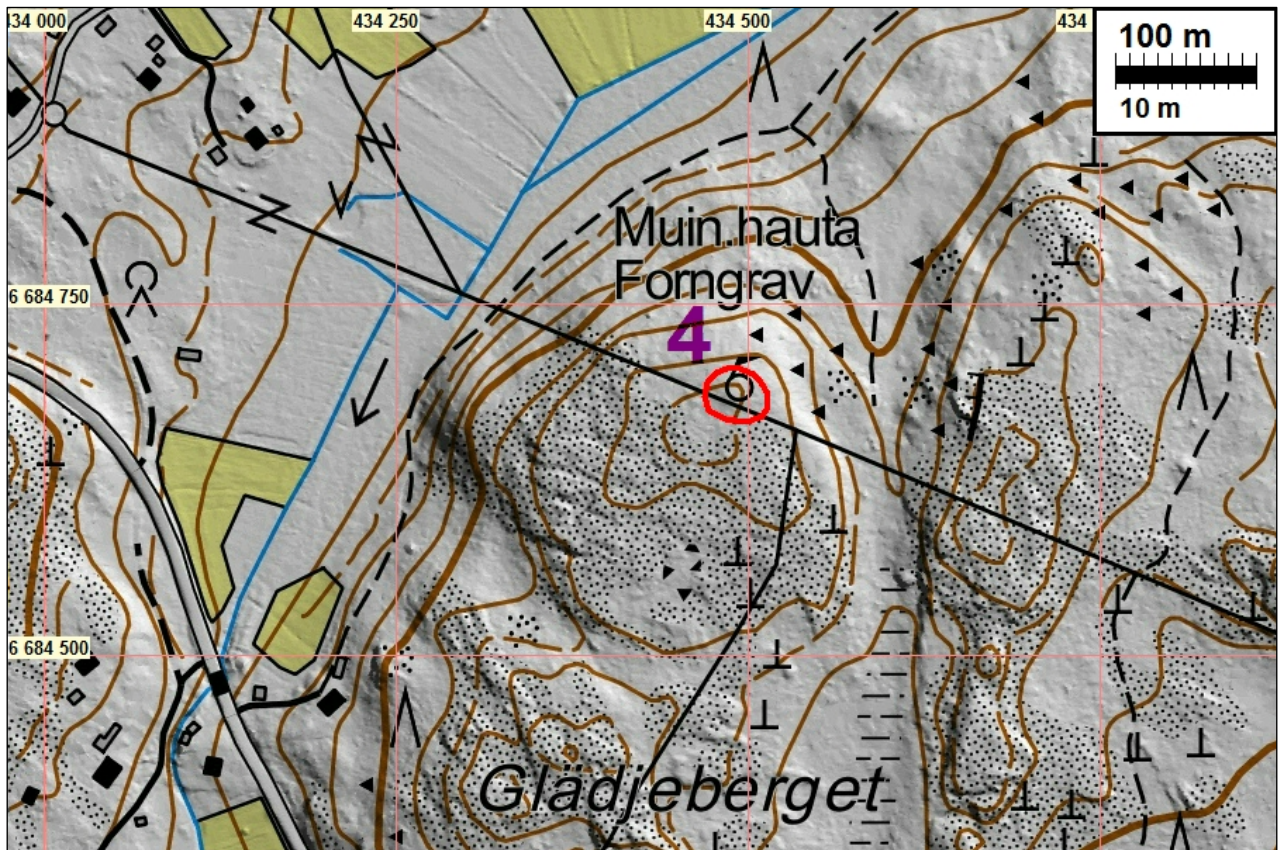
Läge: 14,5 kilometer sydost om Borgå kyrka
 Observationer: Ett stenröse som ligger på toppen av Tornberget i den norra delen av bergsområdet på en höjd på ungefär 38 meter över havet. Objektet utgörs av en stor stenåkerliknande yta på ungefär 40 x 40 meter. Den stenbundna ytan består i sina ej lagda, naturliga delar av ungefär från 60 x 50 till 20 x 20 cm stora runda stenar täckta av mossa.

Vid mitten av formationen höjs ytan till ett flackt och platt röse som saknar mossa och täcker en yta på ungefär 20 x 20 meter. Stenåker som omger röset består av en geologisk formation som liknar lokaler som påträffas vid långvariga fossila strandvallar från Litorinatransgressionen. Den typen av lokaler ligger i denna trakt vid ungefär 30 meter över dagens havsnivå, vilket passar inte in i det här fallet. Om stenåkern hade kommit till som ett resultat av tryckande ismassor torde detta ha skett under den hastiga sänkningen av vattenytan under Ancylyssjöfasen i Östersjön, vilket i detta fall verkar osannolikt. Mittdelen i stenåkern verkar inte heller naturlig utan bedöms som lagd eller "förbättrad". Röset ligger under en elledning.

Äldre herren Erik Lönnqvist från Fagersta berättade i samband med fältarbetet att Tornberget skulle ha fått sitt namn från ett så kallat Rysstorn som har stått vid stenåkern på toppen av berget. Enligt honom revs tornet på 1930-talet. Intrycket av en människogjord anläggning kan bero på eventuella stenlagda fundament till tornet. På platsen observerades dock inga tydliga lämningar efter tornet och det är möjligt att stenröset utgörs av en lämning efter ett gravröse från bronsåldern, vilket dock kan ha blivit skadat i samband med byggandet och rivandet av det så kallade Rysstornet. Röset skulle alltså ha blivit lagt på en naturlig stenåker genom att bearbeta en redan stenbunden yta. Anläggningen ligger dock på en något ovanlig plats: den enda möjligheten för att kunna se röset från ett strandnära område under bronsåldern (ungefär 10 meter över dagens havsnivå) har varit 150 meter norrut vid Fagersta träsk, som under den tiden har utgjort en havsvik.

Den röseliknande stenformationen som ligger i dagen mitt på ett naturligt stenbundet område kan alltså ha blivit till i samband med anläggandet eller rivandet av tornet. Anläggningen kan också bestå av ett rudimentärt gravröse från bronsåldern. Därtill kan man inte utesluta alternativet att formationen är i sin helhet naturlig.

Röset har markerats i grundkartan (även i ett blad från år 1962) som en fornlämning, men finns inte med i fornlämningsregistret.



Avgränsning till fornlämningsområdet i rött.



Toppen av det stenbundna området, sedd mot väst.



Vy över det stenbundna området sedd från den östra kanten mot nordväst (ovan), och mot norr (nedan).



Vy över nedersta delen av det öppna stenbundna området



Vy över det stenbundna området från östra kanten sedd mot västnordväst.

5 PORVOO BRINKAS NW

Fornlämningsnr: -
 Värdeklass: fast fornlämning
 Datering: historisk tid
 Typ: boplatser: husgrunder

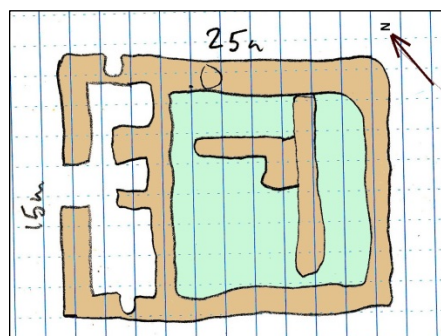
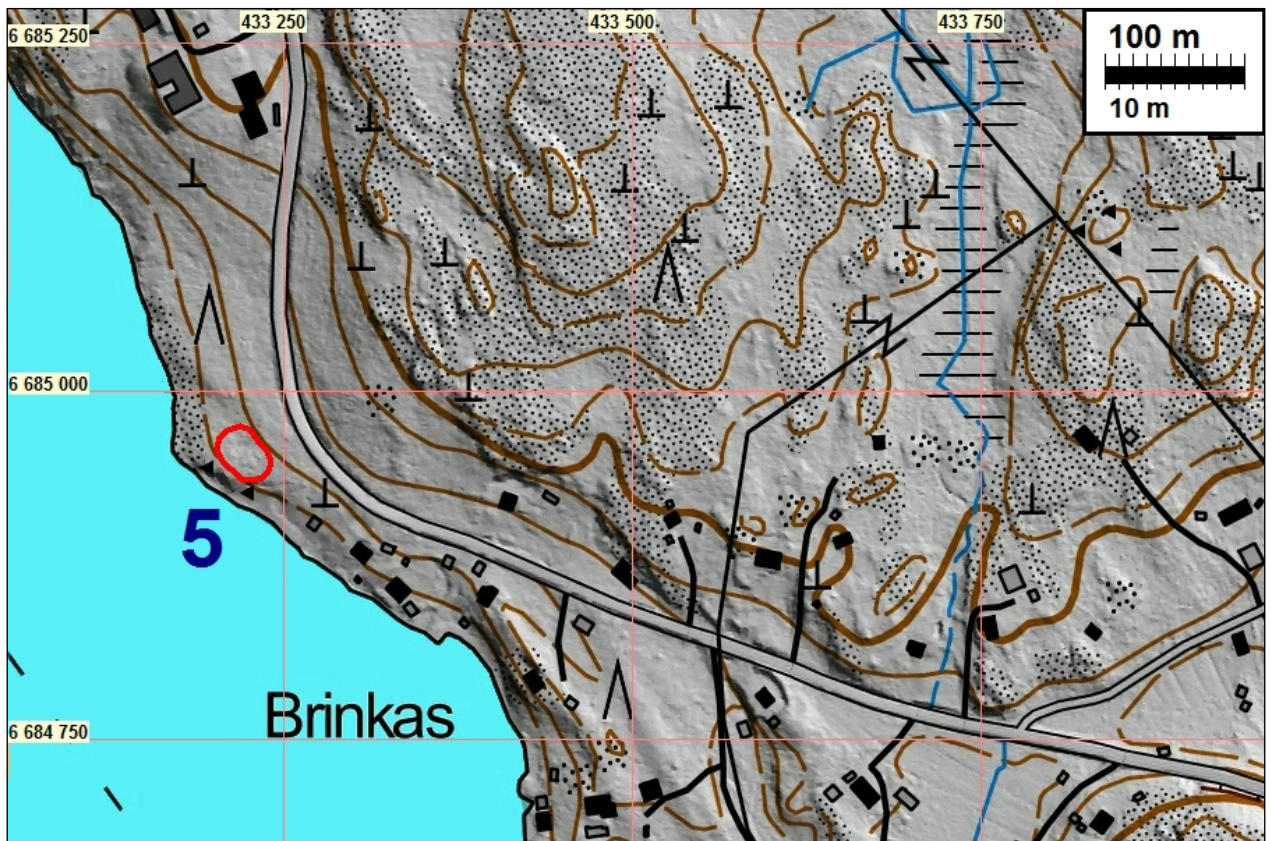
Koordinater: N: 6684 961 E: 433 221 Z: 38
 P: 6687 768 I: 3433 364

Forskare: Jussila, T. 2015, inventering

Läge: 13,5 kilometer sydost om Borgå kyrka
 Observationer: Husgrund lagd av stora stenblock som ligger vid stranden strax söder om Barnens By i Fagersta. Enligt äldre herren och lokalbon Erik Lönnqvist kan ingen i trakten (inte heller hans far) förklara vad byggnaden skulle ha varit för någonting. Husgrunden anses vara en slags gåta och kallas i folkmun för "Dum-Kalles varv".

Husgrunden täcker en yta på ungefär 15 x 25 meter. Den norra delen av anläggningen har blivit lagd av stora huggna stenblock som en borgmur och har en djup källarliknande ytan på insidan. Den södra delen är något lägre och består av mindre stenblock. I det norra väggpartiet finns en öppning som leder till den källarliknande ytan, som i sin tur består av ett smalt utrymme lika brett som byggnaden. Vid mitten av denna yta finns en glugg eller liten rumsyta likaså lagd av stora stenblock. Den källarliknande ytan har även nischer i både nordost och sydväst.

På platsen finns inga byggnader markerade varken i de tre studerade generalkartorna från 1790-talet eller i kartorna från åren 1841, 1855, 1873, 1886, 1920 eller 1962. Utifrån grundens byggnadsskick kunde anläggningen vara från 1800- eller från 1900-talet, men knappast äldre än det. Eftersom byggnaden inte verkar identifierats av lokalborna under 1900-talet, skulle byggnaden möjligen dateras till ungefär mitten av 1800-talet. Att döma från dess grova uppbyggnad och storlek skulle den kanske ha kunnat betjäna ett militärt syfte, till exempel under Krimkriget?



Skiss över
husgrunden



Vyer över den nordvästra delen av husgrunden (både ovan och nedan).



Öppningen mot nordväst.



Vy över den nordvästra delen, sedd mot nordost.



Vy över den nordvästra delen, sedd mot sydväst.



Detalj över den nordöstra väggen i den nordvästra delen av anläggningen.



Vy över husgrundens mittdel.



Vy över husgrundens mittdel, sedd mot sydost.



Husgrunden sedd från längre håll (från nordost).

6 PORVOO FAGERSTA BACKAS

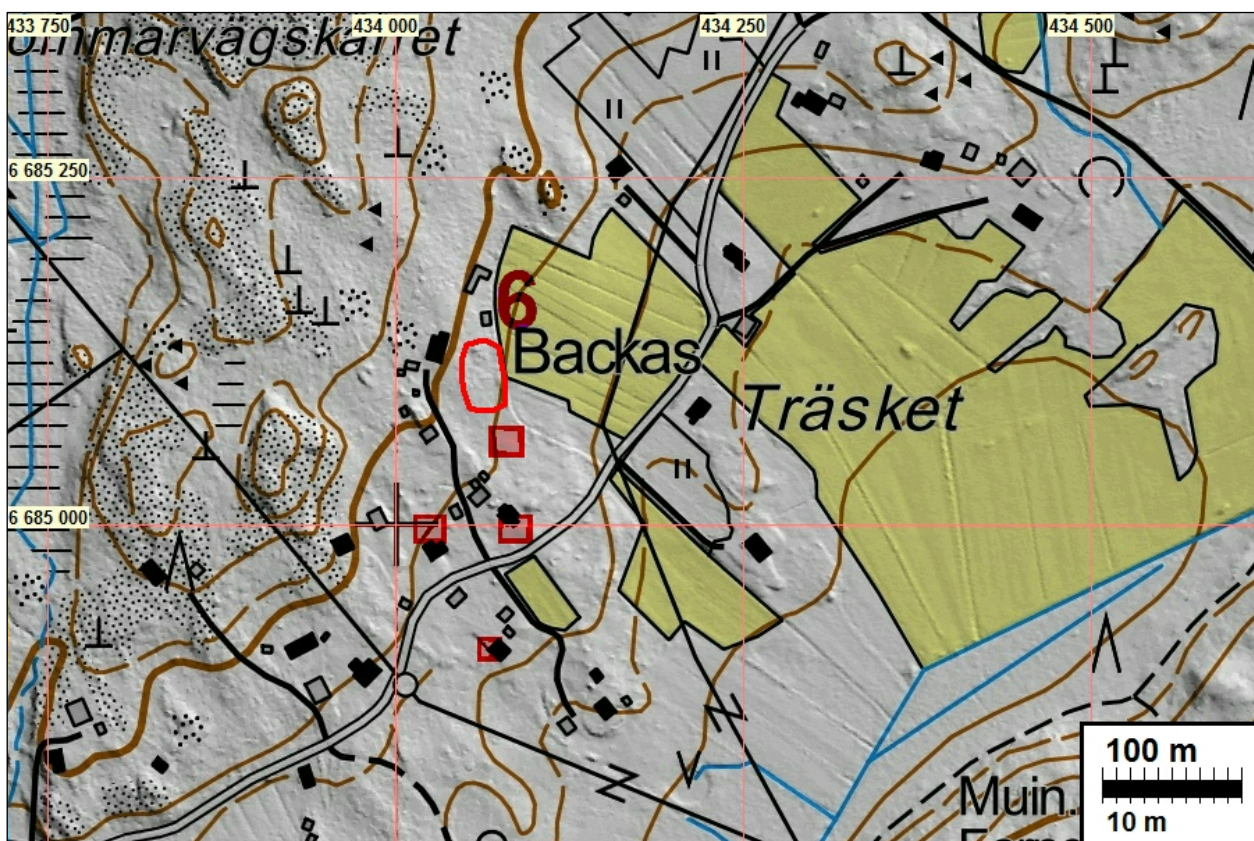
Fornlämningsnr: -
 Värdeklass: fasta fornlämningar
 Datering: historisk tid
 Typ: boplatser: husgrunder

Koordinater: N: 6685 118 E: 434 062 Z: 17
 P: 6687 925 I: 3434 205

Forskare: Jussila, T. 2015, inventering

Läge: 13,8 kilometer sydost om Borgå kyrka
 Observationer: En husgrund som ligger i ett tätt buskage. Enligt lokalbon Erik Lönnqvist utgör anläggningen en grund till Backas hemmans mangårdsbyggnad som revs i början av 1920-talet, då alla hemmanen i byn slogs samman. Enligt storskifteskartan från år 1775 har dåvarande Backas mangård legat 40-50 meter längre söderut. Från denna plats hittades dock inga spår efter en byggnad. Husgrunden ifråga härstammar med all säkerhet från 1800-talet. Dock är det inte helt osannolikt att en byggnad har redan tidigare kunnat ligga på samma plats. Gårdsområdet med dess närmaste omgivning är arkeologiskt välbevarat och skapar en helhet – oavsett buskagen, som även har skyddat det. Husgrunden kan preliminärt anses utgöra ett fornlämningsobjekt, men kräver mer fördjupande undersökningar för att dateras och dess skyddsvärde bättre bedömas.

Se utdrag över historiska kartor på s. 62.



Avgränsning till husgrunden, som preliminärt anses utgöra ett fornlämningsobjekt, i rött. Lägen till de från kartan från år 1753 lokaliserade byggnaderna har markerats med röda fyrkanter.



Vy över lämningen efter en husgrund, dels täckt av sly och buskage.

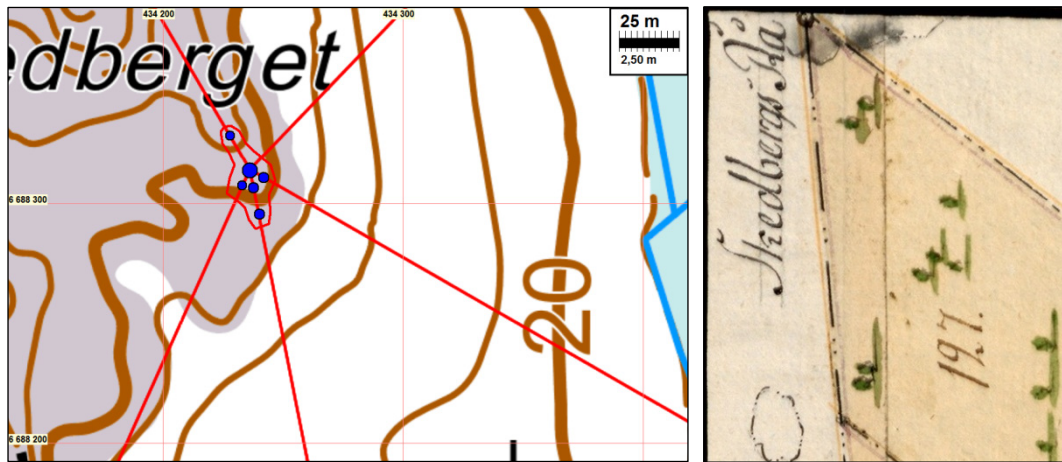
7 PORVOO SKEDBERGS RÅ

Fornlämningsnr: -
 Värdeklass: fasta fornlämningar
 Datering: historisk tid
 Typ: gränsmärken

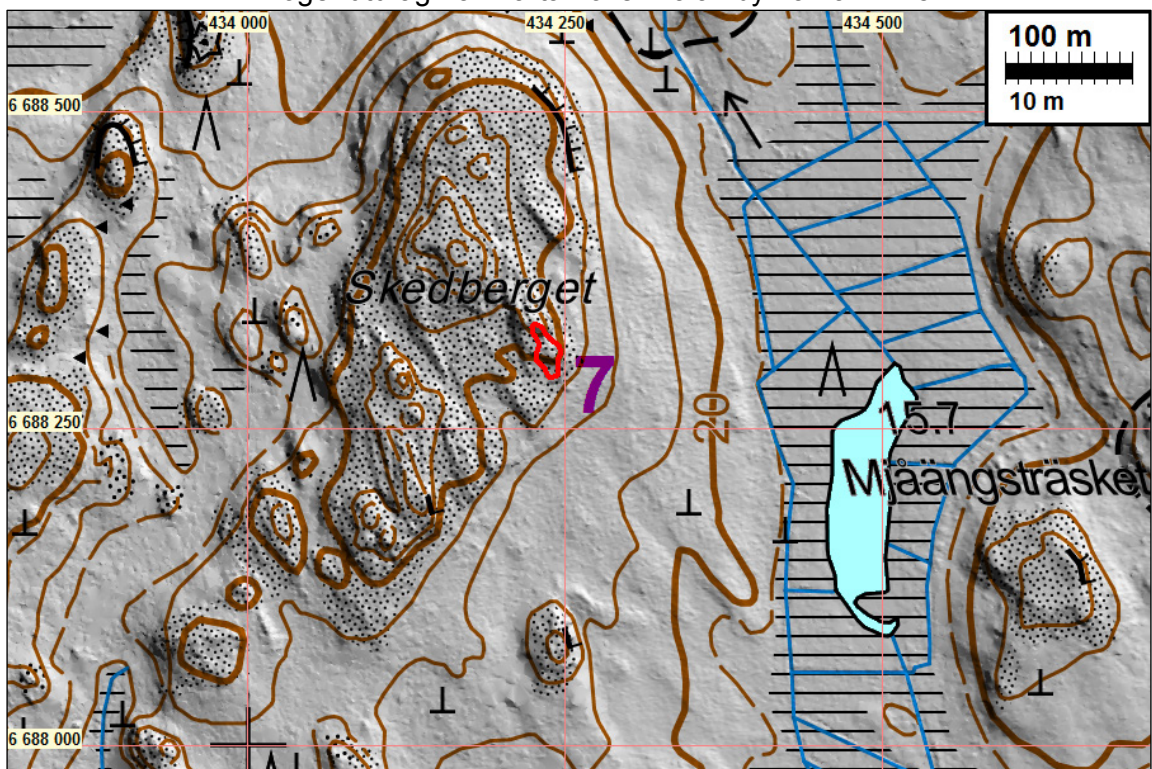
Koordinater: N: 6688 314 E: 434 236 Z: 40
 P: 6691 122 I: 3434 379

Forskare: Jussila, T. 2015, inventering

Läge: 11,5 kilometer sydost om Borgå kyrka
 Observationer: Ett gammalt korsformat och stenlagt gränsmärke med en stor sten i mitten, belägen på en bergsklippa på västra sidan av en backe. Gränsmärket har visare som ligger 20 meter nordväst, 5 meter ostsydost, 6 och 16 meter sydost och 4 meter sydsydväst om röset. Rået benämns som Skedbergs rå i kartan över Vålax och Fagersta byar från år 1710 och i kartan över Vålax by från år 1775. Gränsmärket ifråga markerar en gränspunkt mellan fem olika byar (Fagersta, Vålax, Seitlax, Pirlax och Ebbo). Utifrån dess form kan själva anläggningen anses daterad till tiden före storskiftesförrättningarna i byarna. Markeringen ligger på en befintlig gränspunkt.



Gränsmärket med dess visare markerade i blått.
Till höger utdrag från kartan över Vålx by från år 1775.



Gränsmärket sett från sydost.



Gränsmärket sett från sydsydost (ovan) och från nordost (nedan).



Vy från söder.



Visarestenar (bilderna ovan och nedan).



Visaresten belägen nordväst om gränsröset.

8 PORVOO LÅNGMALM RÅ

Fornlämningsnr: -
 Värdeklass: fasta fornlämningar
 Datering: historisk tid
 Typ: gränsmärken

Koordinater: N: 6686 314 E: 437 166 Z: 23
 P: 6689 121 I: 3437 310

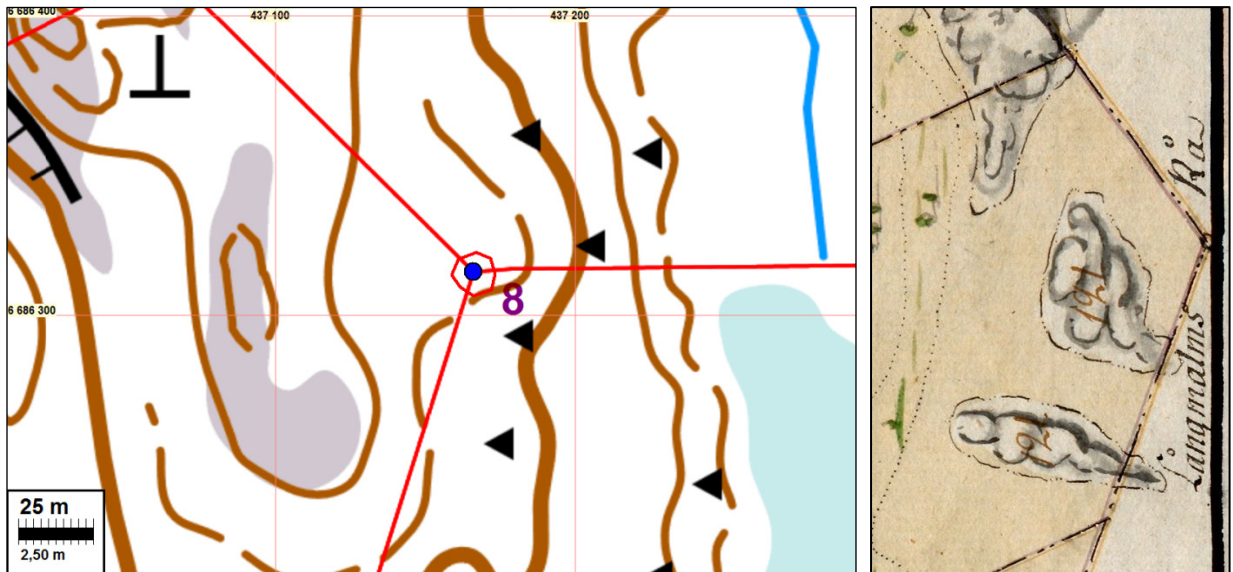
Forskare: Jussila, T. 2015, inventering

Läge: 15,0 kilometer sydost om Borgå kyrka
 Observationer: Ett fyrkantigt stenlagt gränsmärke, som ligger på en stor jordfast sten som täcker en yta på ungefär 1,5 x 1,5 meter. Stenarna är delvis täckta av mossa, men verkar delvis ha blivit omplacerade. Anläggningen har för några år sedan hamnat mitt i en elledningsgata, vilket kan förklara att den har blivit påverkad. Gränsmärket har visare som ligger ungefär 12 meter väster om röset. Rået benämns som Långmalms rå i kartan över Vålax och Gäddrags byar från år 1775 och syns även i en karta från år 1710. Gränsmärket ifråga markerar en gränspunkt mellan tre olika byar (Pirlax, Vålax och Gäddrag). Markeringen ligger på en befintlig gränspunkt.

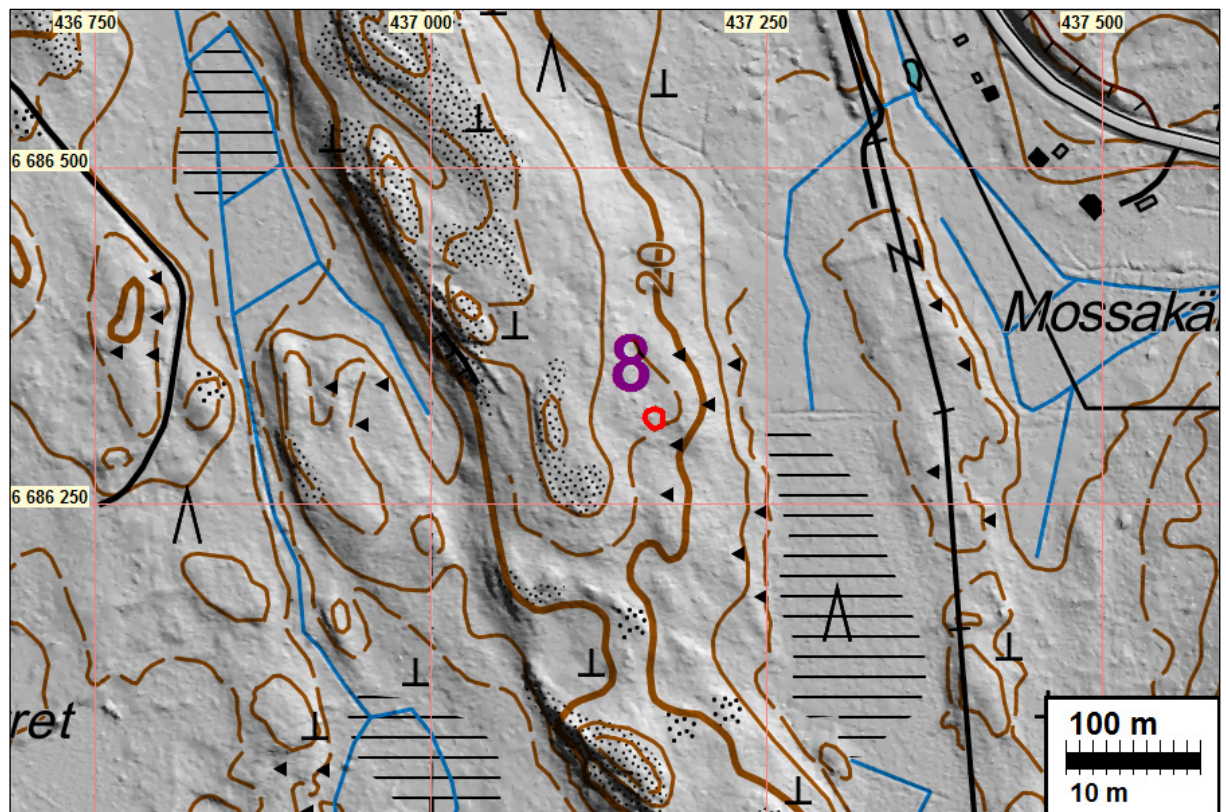


Vy över gränsmärket sett mot ost (ovan) och mot väst (till höger).





Gränsmärket med nuvarande fastighetsgränser och till höger utdrag från kartan över Vålabys från år 1775.



Visaresten öster om röset



Vy över gränsmärket sedd mot ost

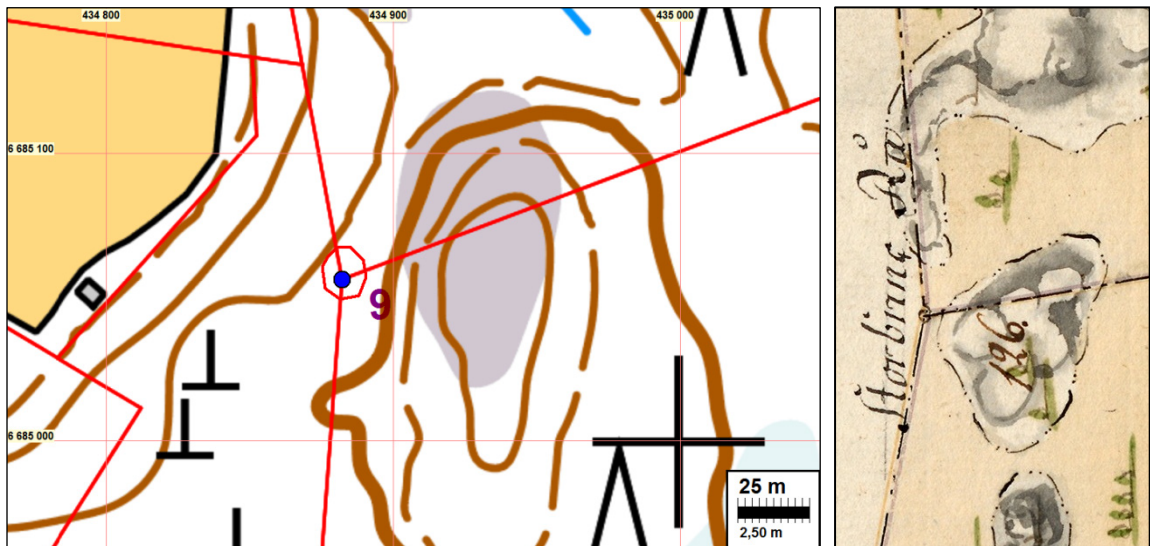
9 PORVOO STORBRINC RÅ

Fornlämningsnr: -
 Värdeklass: fasta fornlämningar
 Datering: historisk tid
 Typ: gränsmärken

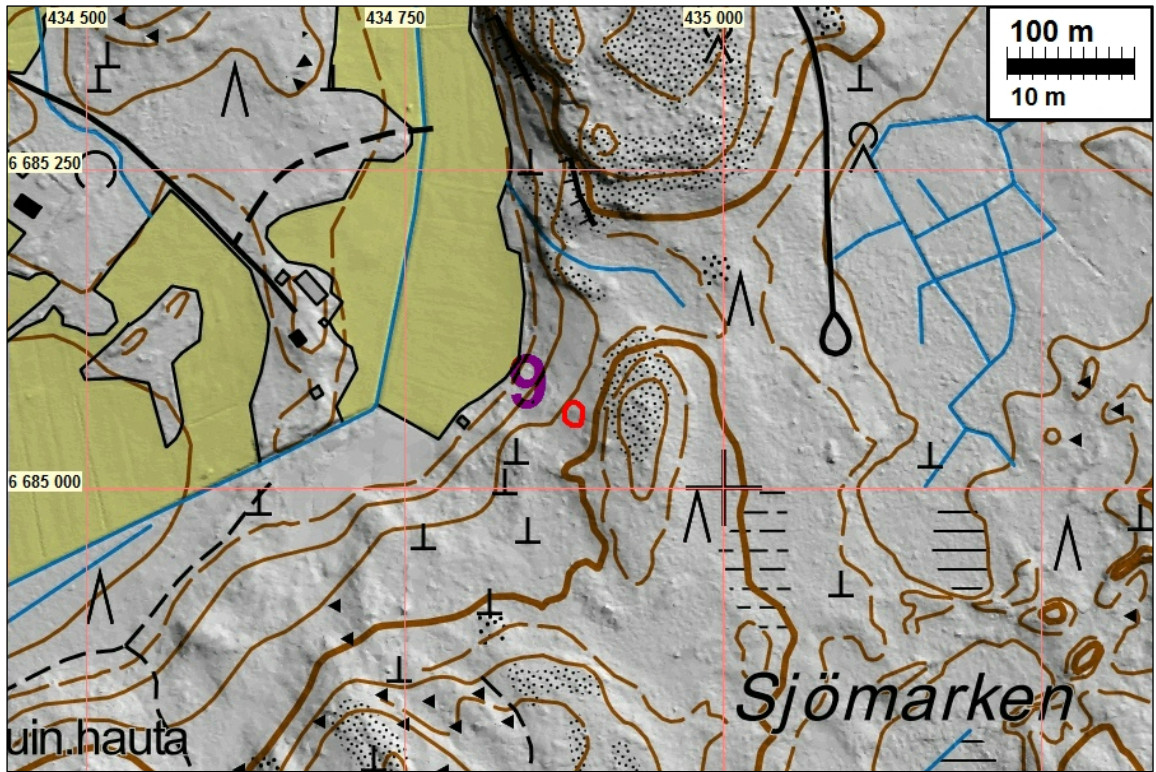
Koordinater: N: 6685 056 E: 434 882 Z: 16
 P: 6687 863 I: 3435 025

Forskare: Jussila, T. 2015, inventering

Läge: 14,4 kilometer sydost om Borgå kyrka
 Observationer: Ett fyrkantigt stenlagt gränsmärke som täcker en yta på ungefär 1,5 x 1,5 meter. Rået benämns som Storbrinc(?) rå i en storskifteskarta från år 1775 och syns även i en karta från år 1710. Gränsmärket ifråga markerar en gränspunkt mellan Vålox och Fagersta byar. Markeringen ligger på en befintlig gränspunkt.



Gränsmärket (i blått) med nuvarande fastighetsgränser och till höger utdrag från karta över Vålox by från år 1775.





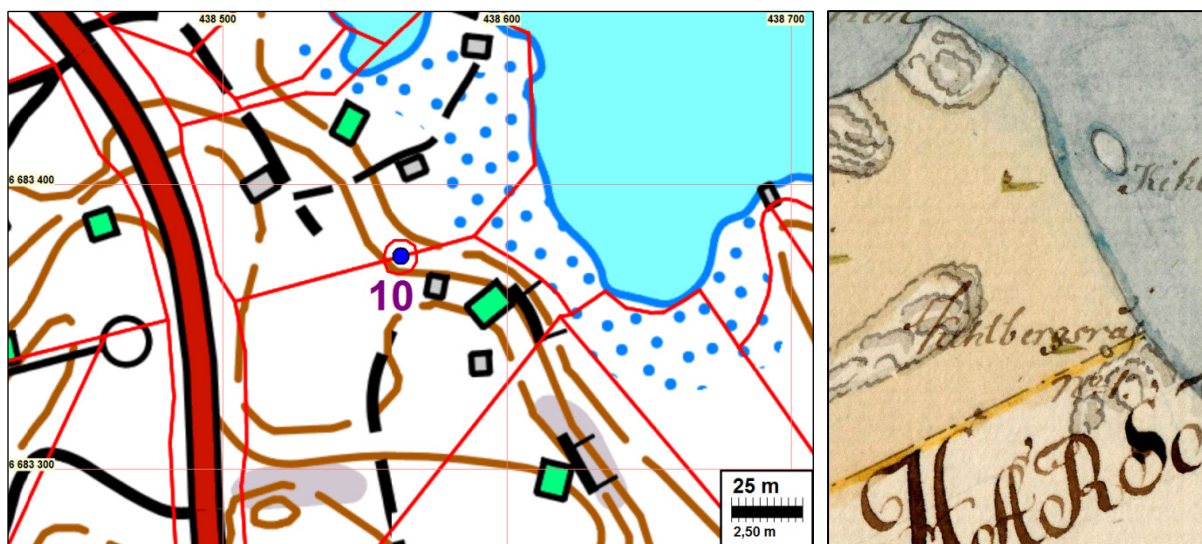
10 PORVOO KIHBERGS RÅ

Fornlämningsnr: -
 Värdeklass: fasta fornlämningar
 Datering: historisk tid
 Typ: gränsmärken

Koordinater: N: 6683 374 E: 438 562 Z: 5
 P: 6686 180 I: 3438 707

Forskare: Jussila, T. 2015, inventering

Läge: 18,1 kilometer sydost om Borgå kyrka
 Observationer: Ett gammalt och noggrant av stenar lagt fyrkantigt och flackt gränsmärke med en stor sten i mitten. Anläggningen täcker en yta på ungefär 1,5 x 1,5 meter och ligger strax norr om ett berg och är täckt av mossa och ris. Rået benämns som Kihlbergs rå i storskifteskarta över Gäddrags by från år 1775. Gränsmärket ifråga markerar en gammal gränspunkt mellan Gäddrags och Kardrags byar. Markeringen ligger på en befintlig fastighetsgräns.



Gränsmärket (i blått) med nuvarande fastighetsgränser och till höger utdrag från storskiftes-karta över Gäddrag från år 1775.



Vy över gränsmärket sedd mot norr.



Mot ost.



Mot sydost.

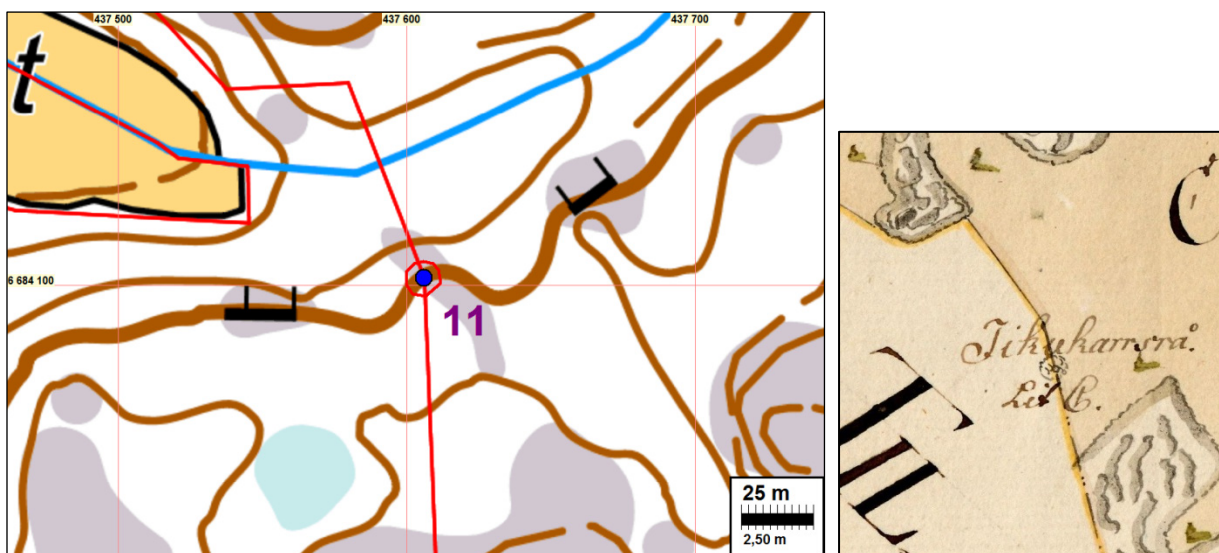
11 PORVOO FIKUKÄRRS RÅ

Fornlämningsnr: -
 Värdeklass: fasta fornlämningar
 Datering: historisk tid
 Typ: gränsmärken

Koordinater: N: 6684 102 E: 437 606 Z: 5
 P: 6686 909 I: 3437 751

Forskare: Jussila, T. 2015, inventering

Läge: 16,9 kilometer sydost om Borgå kyrka
 Observationer: Ett stenlagt gränsmärke med en upprest sten i mitten. Anläggningen täcker en yta på ungefär 1,2 x 1,2 meter, är ungefär en meter hög och ligger på ett berg med sluttning mot norr. Rået benämns som Fikukärrs rå i storskifteskartan över Gäddrags by från år 1775. Gränsmärket ifråga markerar en gränspunkt mellan Grännäs och Gäddrags byar. Markeringen ligger på en befintlig gränspunkt.



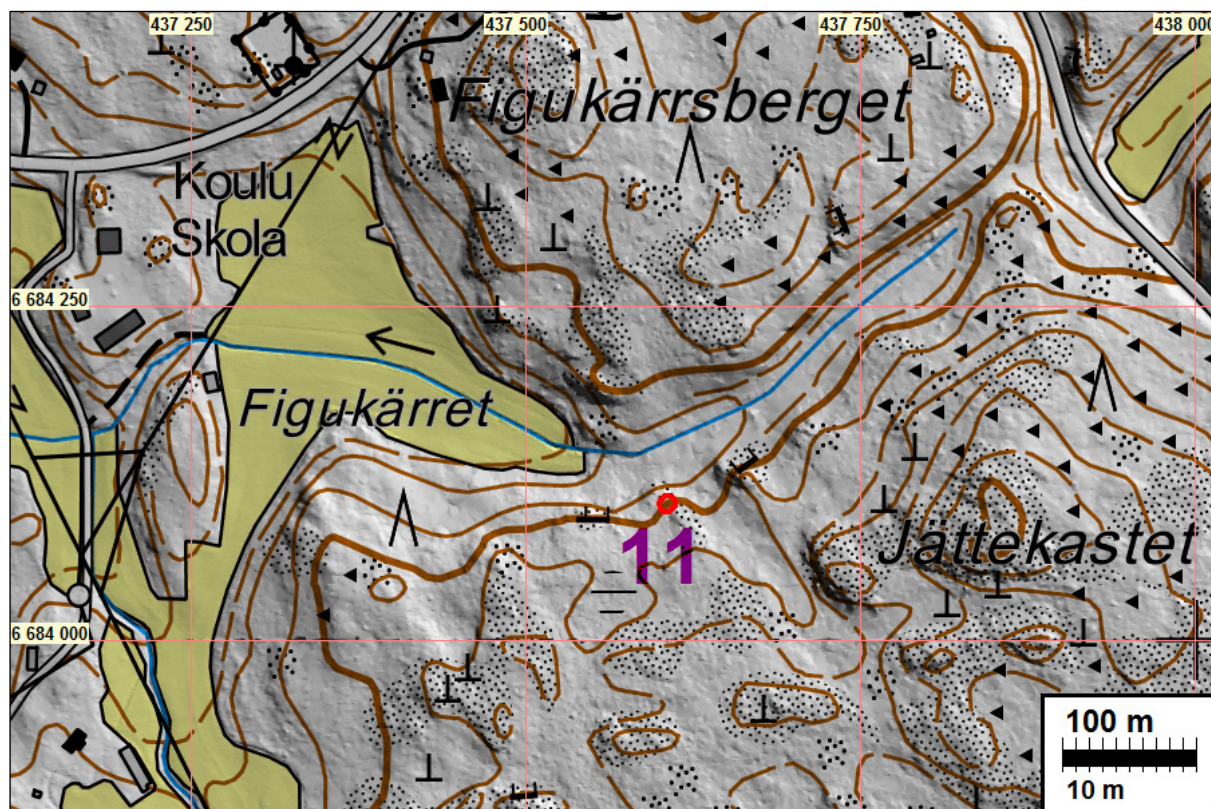
Gränsmärket (i blått) med nuvarande fastighetsgränser och till höger utdrag från storskiftes-karta över Gäddrag från år 1775.



Vy över gränsmärket mot nordväst.



Vy över gränsmärket mot sydost.



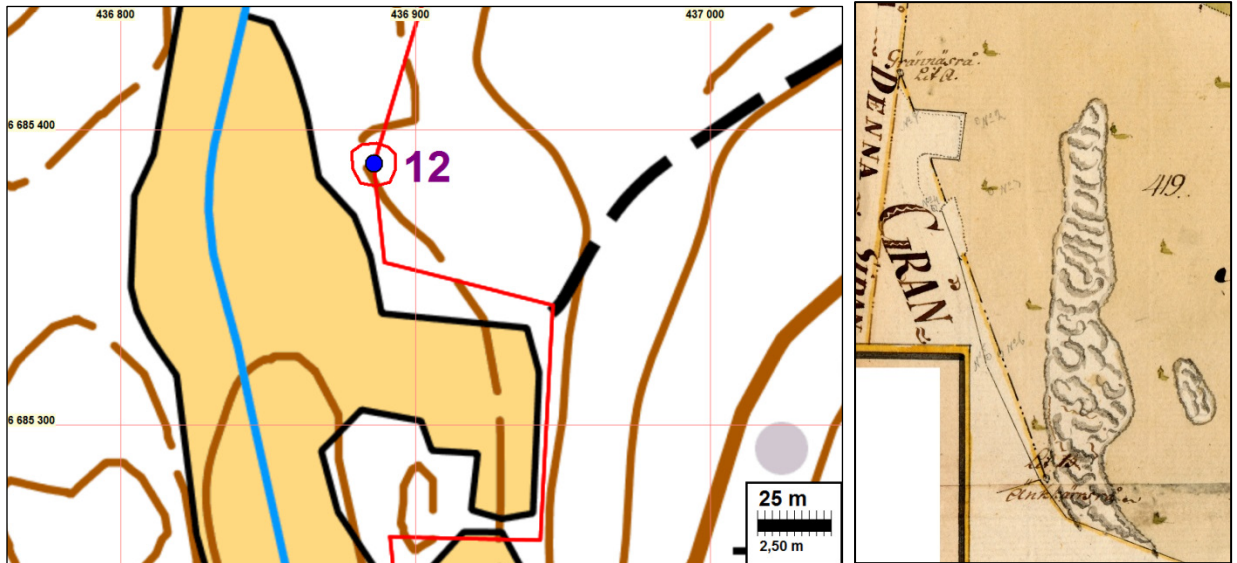
12 PORVOO GRÄNNÄS RÅ

Fornlämningsnr: -
 Värdeklass: fasta fornlämningar
 Datering: historisk tid
 Typ: gränsmärken

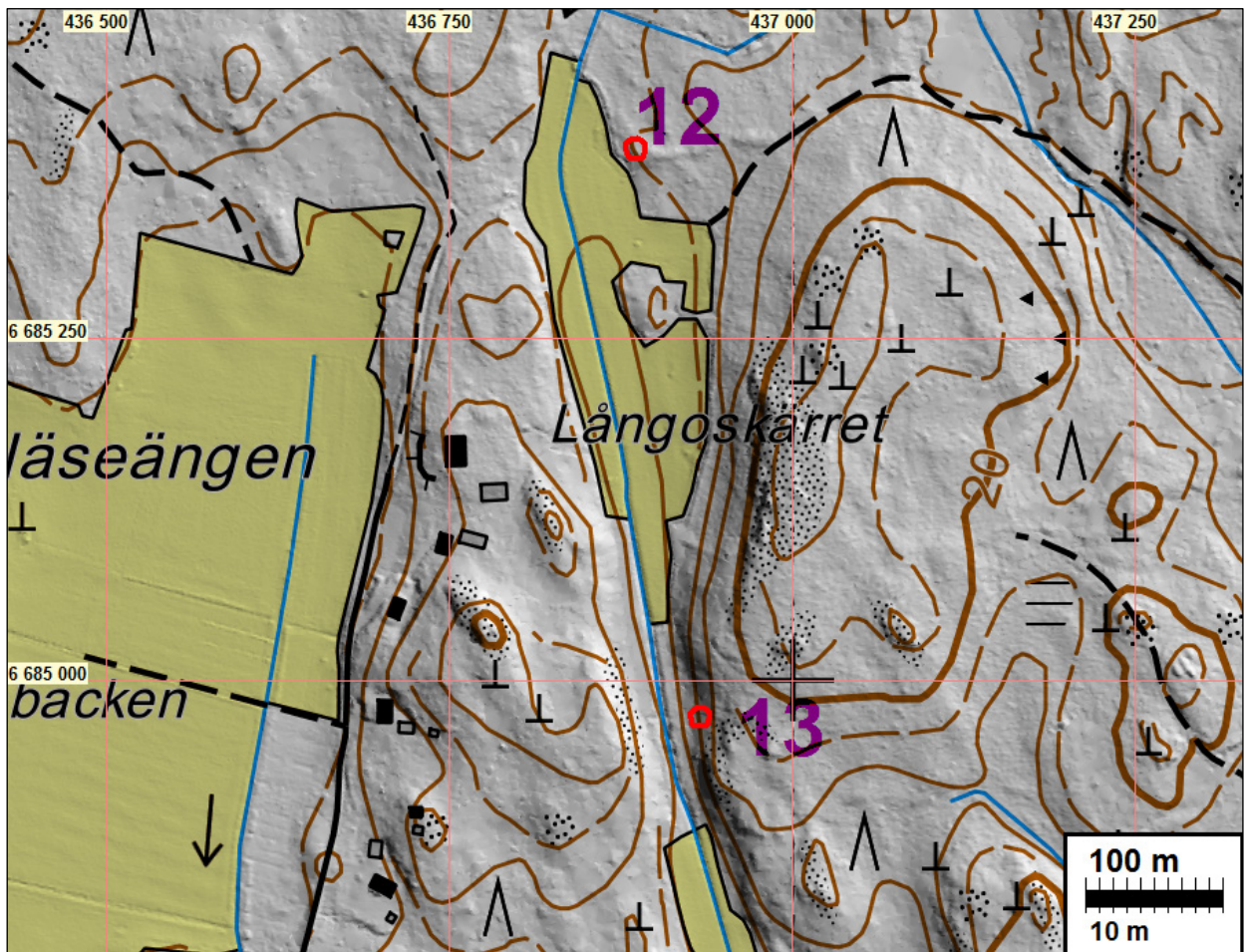
Koordinater: N: 6685 388 E: 436 886 Z: 5
 P: 6688 195 I: 3437 030

Forskare: Jussila, T. 2015, inventering

Läge: 15,5 kilometer sydost om Borgå kyrka
 Observationer: Ett stenlagt gränsmärke som täcker en yta på ungefär 1,2 x 1,2 meter. Rået benämns som Grännäs rå i storskifteskartan över Gäddrags by från år 1775. Gränsmärket ifråga markerar en gränspunkt mellan Grännäs och Gäddrags byar. Markeringen ligger på en befintlig gränspunkt.



Gränsmärket (i blått) med nuvarande fastighetsgränser och till höger utdrag från storskifteskarta över Gäddrag från år 1775. Grännäs rå syns i kartans övre del.





13 PORVOO ÄNGKÄRRS RÅ

Fornlämningsnr: -
Värdeklass: fasta fornlämningar
Datering: historisk tid
Typ: gränsmärken

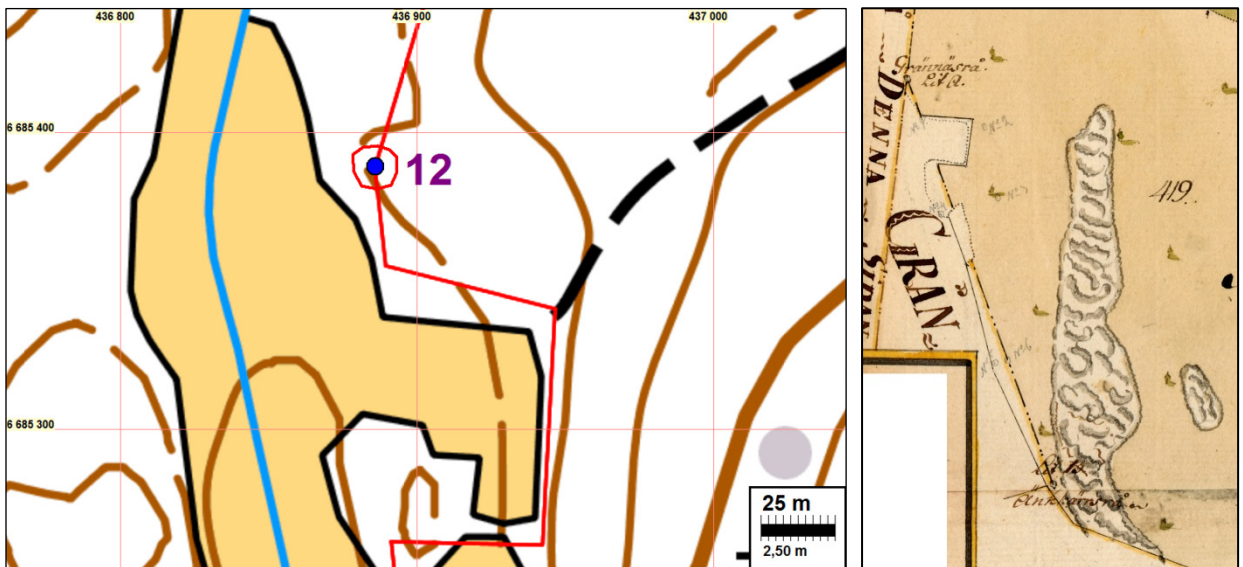
Koordinater: N: 6684 973 E: 436 933 Z: 5
P: 6687 780 I: 3437 077

Forskare: Jussila, T. 2015, inventering

Läge: 15,8 kilometer sydost om Borgå kyrka

Observationer: Ett gammalt stenlagt gränsmärke som är täckt av tjock mossa och täcker en yta på ungefär 1,5 x 1,5 meter. Anläggningen ligger på västra sluttningen till en backe. Rået benämns som Ängkärrs rå i storskifteskarta över Gäddrags by från år 1775. Gränsmärket ifråga markerar en gammal gränspunkt mellan Gäddrags och Kardrags byar. Markeringen ligger på en befintlig fastighetsgräns.

Karta s. 47.



Gränsmärket (i blått) med nuvarande fastighetsgränser och till höger utdrag från storskifteskarta över Gäddrag från år 1775. Ängkärrs rå syns i kartans nedre del.



Vy över gränsmärket mot norr.



Vy över gränsmärket mot ost.

Bytomter

Inventeringsobjekten nedan består av bytomter som har blivit lokaliserade från historiska kartor. Utifrån observationerna gjorda under fältarbetet anses de dock inte som fasta fornlämningsobjekt. Enligt dessa observationer kan de knappast bestå av bevarade jordlager eller anläggningar från de berörda byarnas äldsta bosättning före 1800-talet.

14 PORVOO GÄDDRAG

Fornlämningsnr: 1000022186
 Värdeklass: övriga kulturhistoriska lämningar (utgör preliminärt ej ett skyddsobjekt)
 Datering: historisk tid
 Typ: boplatser: bytomter

Koordinater: N: 6685 083 E: 437 916
 P: 6687 890 I: 3438 061

Forskare: Jussila, T. 2015, inventering

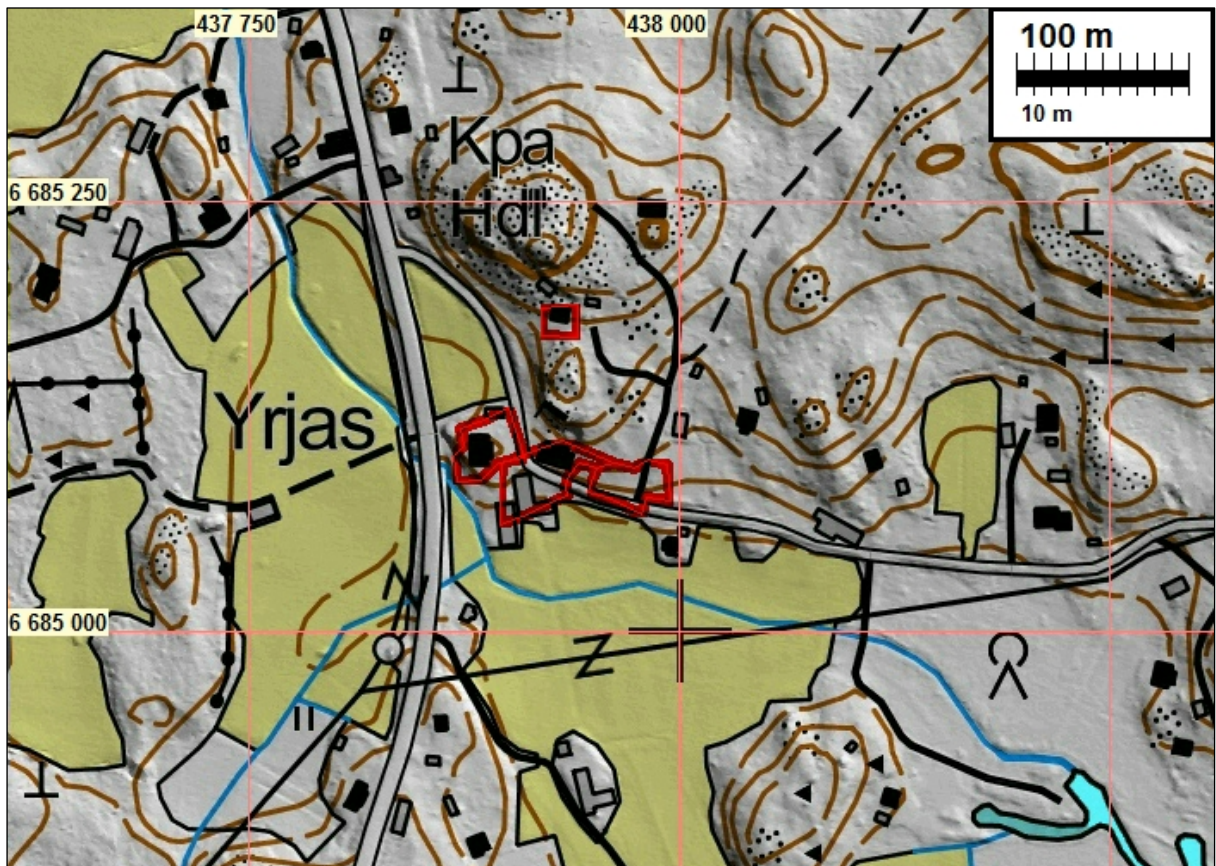
Läge: 16,4 kilometer sydost om Borgå kyrka
 Observationer: Det första skriftliga belägget på Gäddrags by (med ordformen Geddragby) förekommer år 1540. År 1559 ägdes alla fyra hemmanen i byn av ståthållaren Bertil Göransson Mjöhund. I samband med reduktionen övergick samtliga hemman till kronan och inlöstes senare som skattehemman (källa: Selen 1996: *Porvoon pitäjä kautta aikojen I*). I storskifteskartan från år 1775 redovisas i byn sammanlagt tre hemman: Mattas, Henrikas och Bökars samt ett korpralstorp (soldattorp).

I kartan från år 1775 formar gårdstomterna en tät grupp. Mattas (A) och Henrikas (B) gårdstomter finns ännu idag i bruk och består av tätt bebyggda gårdsmiljöer. Bökars (C) som ha legat längst i öster består idag av en gräsplan som korsas av en gårdsväg som leder mot norr. Både i Konungens kartverk från Finland (1796--1804) och på sockenkartan från år 1841 ligger den östra gårdstomten länge österut, längre bort från de andra och ungefär på en plats där det nu ligger en stor ekonomibyggnad (N 6685061 E 438091). I kartan från år 1775 och senare i Senatens karta från 1873 består Bökars (C) gårdsplan av åkermark.

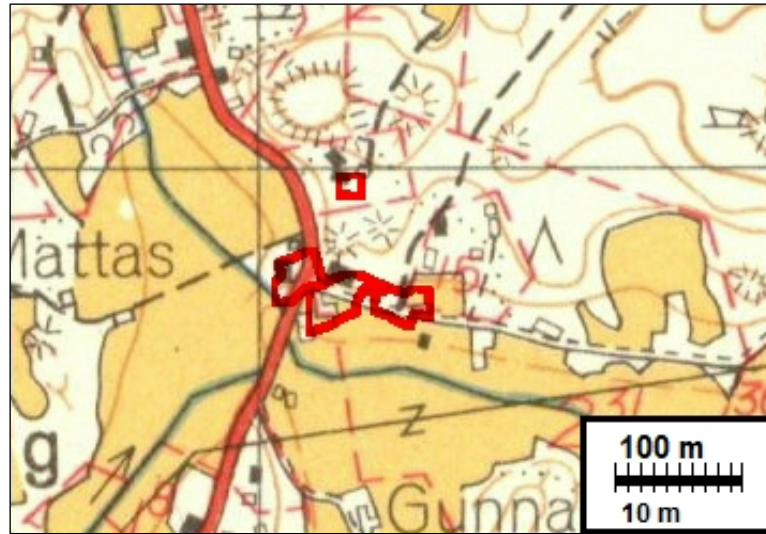
Gamla Gäddrags bytomt består idag av bebyggt gårdsområde i varaktigt bruk och bedöms utifrån ett arkeologiskt perspektiv som destruerad. Den östra gårdstomten C har tidigare varit odlingsmark och består idag av gårdsområde och gräsplan. I markytan syns inga lämningar och terrängen i området verkar ha utjämnats. Denna yta kan inte heller bedömas uppfylla kriterier för en fast fornlämning.



Vy över den östra delen av bytomten sedd mot väst



Utifrån 1775 års karta lokaliserade gårdstomterna markerade i rött.



Gäddrag 1962



Gädddrag 1775, nedan 1735



15a PORVOO WÄGLAX

Fornlämningsnr: 1000022230

Värdeklass: övriga kulturhistoriska lämningar (utgör preliminärt ej ett skyddsobjekt)

Datering: historisk tid

Typ: boplatser: bytomter

Koordinater: N: 6685 687 E: 435 968 Z: 10
P: 6688 494 I: 3436 112

Forskare: Jussila, T. 2015, inventering

Läge: 16,4 kilometer sydost om Borgå kyrka

Observationer: Det första skriftliga belägget på Vålax by (med ordformen Wögelax, senare även Voglax, Våghlax, Wolax och Vålax) förekommer år 1548. Enligt generalregistret över bosättning i Finland utgjordes byn år 1564 av sju hemman. Vid mitten av 1600-talet formade både Baggas och Lassas hemman säterier. (Källa: Selen 1996: *Porvoon pitäjä kautta aikojen* I.) Under åren 1694--1710 utgjordes Vålax enligt bosättningsregistret av fyra hemman: Hommas, Finnas, Baggas och "Säteri" – vilket alltså troligen syftade på Lassas. På kartan från år 1710 består bytomten av fyra gårdstomter, varav tre ligger intill varandra och den fjärde strax på andra (västra) sidan av en bäck. På kartan från år 1753 redovisas fem hemman och ett soldattorp. Fyra av hemmanen ligger intill varandra på samma bytomt och den femte (hemman nr. 5) ligger längre norrut från den centrala bytomten.

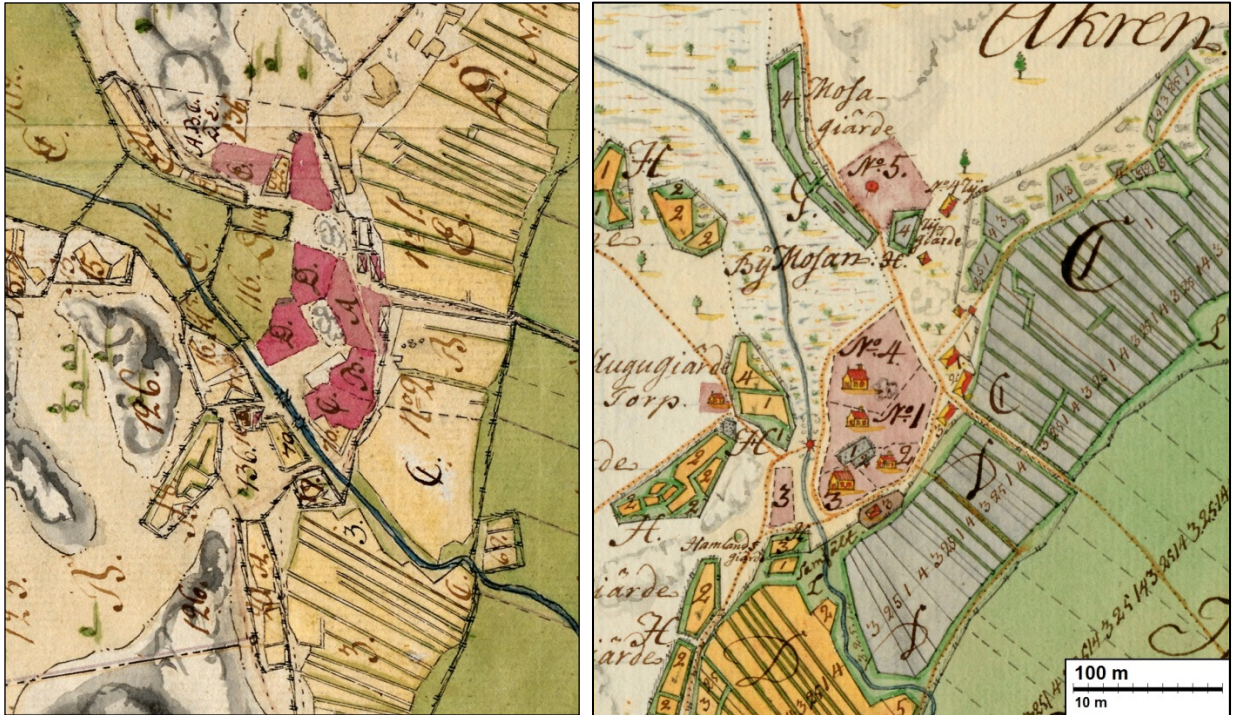
Hemman nr. 5, som alltså år 1753 låg på en separat gårdstomt i norr, beskrivs i kartförteckningen år 1775 som "*ödeshemmanet hvaruti Bonden Anders Nilson är inrymd (...)*". I sammanfattningen nämns att "*[t]omtestället blef ock för Ödeshemmanet utsedt vid Hommas Mosagiärde, som af Chartan finnas kan, och hvartil intet tienligare ställe i byn kunde finnas, hvilket alt, den Wällofliga Härads Rättens omdöme och Stadfästade hemställes.*" Den senare beskrivningen kan uppfattas så att gårdstomten markerad i kartan utgör en ny tomt, som hemställdes i samma förrättning. Hemmanen hette enligt kartan Hommas (1), Lassas (2), Baggas (3), Finnas (4) och Ödeshemmanet (5). Gårdstomterna och hemmanen i kartan från år 1775 är samma som i kartan från år 1753. Finnas och Baggas säterierna ägdes under den här tiden av generalmajoren Eric Armfeldt. Även Lassas benämns som säteri och ägdes av Gotsman (Gottsman). Ödeshemmanet ägdes av "Åboen" Herman Anderson.

Den tätt bebyggda gamla bytomten låg runt ett bergbundet impediment som idag till sin helhet består av bebyggt gårdsområde i varaktigt bruk. Det verkar sannolikt att marknivån i området ligger nära till berget, vilket i sin tur skulle betyda att eventuella kulturjordlager är tämligen tunna. Lokalen bedöms utifrån ett arkeologiskt perspektiv som destruerad på grund av dess tidigare och nuvarande markanvändning. Detsamma kan ses gälla även Ödeshemmanets (hemman nr. 5) gårdstomt, som idag heter Nybondas (på kartan från år 1845 även Nybondas). Samma gäller även platsen på den västra sidan av bäcken där det i början av 1700-talet kan ha legat en gårdstomt: lokalen utgörs idag av tätt bebyggt gårdsområde med gräsplan. Vålax gamla bytomt kan inte på någon av de besiktade platserna bedömas fylla kriterier till fast fornlämning utan kan anses som rubbad.

Soldattorpet har varit beläget på ett berg där det idag finns en litet hus. I husets omgivning, som utgörs av ett kalt berg, observerades inga tecken på äldre lämningar. Centroidkoordinat till soldattorpets läge enligt kartlokaliseringen: N 6685635 E 435862.

I den västra delen av den gamla bytomten finns en bäck, som rinner runt den centrala bytomten ner mot sydost. Längs denna bäck har enligt de tidigare nämnda historiska kartorna funnits två kvarnar. Idag ligger kvarnarna på bägge sidor av en väg som korsar bäcken med en stenlagd bro, där vattenströmmen senare säkrats med ett plaströr. På andra sträckor längs bäcken observerades inga tecken på eventuella historiska kvarnar (se inventeringsobjekt 22 *Porvoo Vålaxin mylly*).

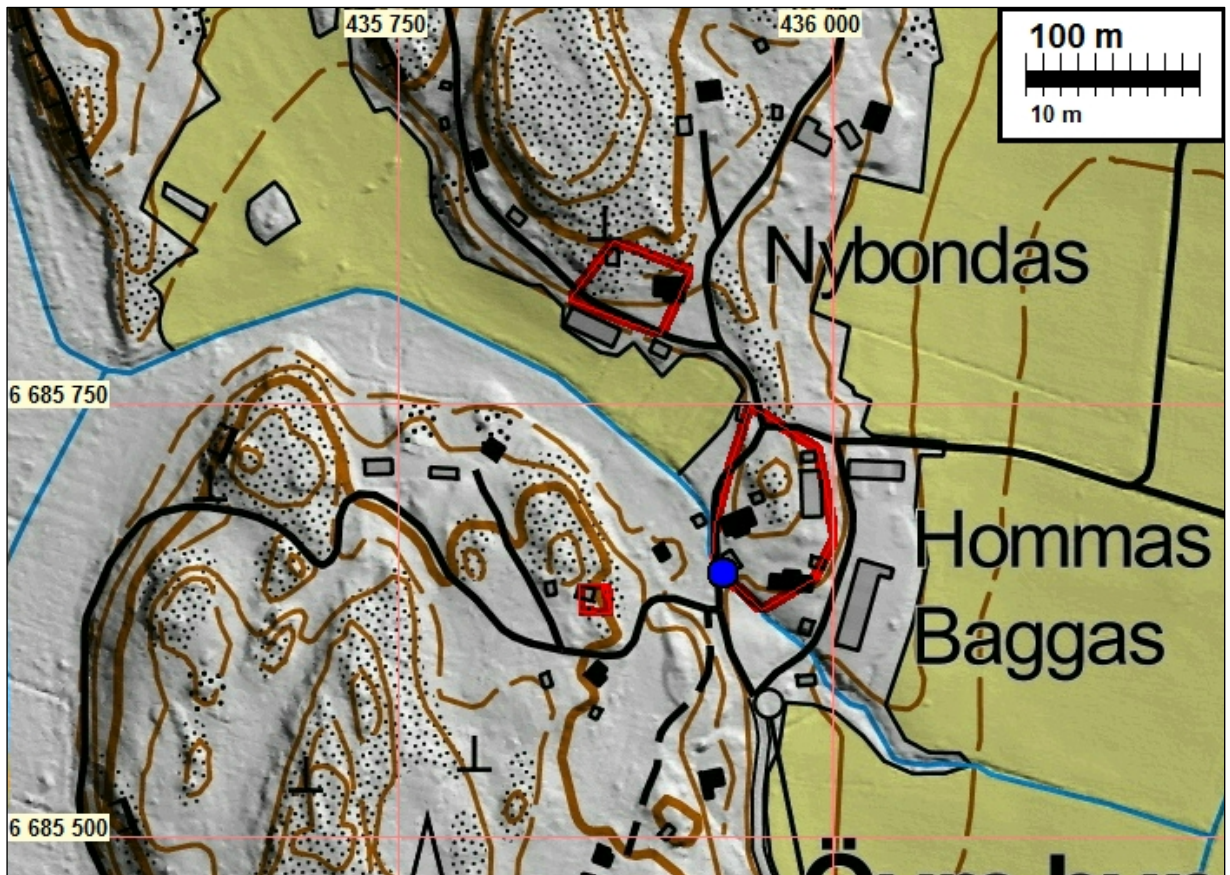
Objektets koordinater syftar på bytomtens centroid.



Bytomten i kartorna från år 1775 (till vänster) och 1753 (till höger)



Utdrag från kartan från år 1710 och från grundkartablad från år 1962.



Utifrån 1775 års karta lokaliserade gårdstomterna markerade i rött. Kvarnen är markerad med blå punkt.



Den gamla gårdstomten till Ödeshemmanet (hemman nr. 5) har legat vid det vita huset i bakgrunden på bilden. Tagits mot nordväst.



Vy över Vålox egentliga bytomt sedd mot söder. Tagits från samma plats som bilden ovan.



Vy över den södra delen av Vålox bytomt (vid nuvarande bebyggelse) sedd mot nordnordost.



Vy över den västra delen av Vålox bytomt sedd från platsen invid soldattorpet mot ostnordost.



På berget där det enligt kartan från år 1773 har funnits ett soldattorp finns idag ett litet hus, sedd mot norr.

15b PORVOO VÅLAX

Fornlämningsnr: 1000008303 - utgör en del av objekt 15a, föreslås avskrivning som skyddsobjekt

Värdeklass: övriga kulturhistoriska lämningar (utgör preliminärt ej ett skyddsobjekt)

Datering: historisk tid

Typ: boplatser

Koordinater: N: 6685 821 E: 435 856 Z: 15
P: 6688 628 I: 3436 000

Forskare: Jussila, T. 2015, inventering

Observationer: Fornlämningsregistret: Objektet har troligtvis legat någonstans vid Överby norr om Vålaxfjärden, möjligen vid en mer skyddad havsvik på samma sida av fjärden. I Vålax har under 1500-talet funnits flera sätesgårdar, vars eventuella placeringar och arkeologiska förutsättningar inte har blivit besiktade i fält. I Konungens kartverk från Finland har Wålax placerats vid dagens Överby. Även vid havet norr om Grännäs anges ett icke-namngivet hemman som kan ha anknytning till byn. Eventuella lämningar efter historiska gårdstomter kan finnas bevarade på båda platser.

Jussila 2015: Objektet i fråga refererar till Ödeshemmanet i dagens Överby i Vålax. Hemmanet är markerat i kartorna från åren 1753 och 1775. Se beskrivning över enstaka hemman nr. 5 under inventeringsobjekt 15a ovan.

Gårdstomten som är markerad närmare stranden i Konungens kartverk utgörs av ett hemman, som har markerats norr om Grännäs i kartan från år 1841. I kartverkets blad har man norr om gamla Grännäs (södra) bytomt markerat ett hemman vars läge motsvarar Grännäs sentida bytomt senast från och med år 1841 (se inventeringsobjekten Grännäs 1 och 2). Det omnämnda hemmanet i Konungens kartverk ligger i varje fall på Grännäs bys

sida. Inga gårdstomter eller liknande uppges ligga vid Vålax strand varken i storskifteskartorna från åren 1753 och 1775 eller i Klerckers sjökort från år 1790.

Detta fornlämningsobjekt bör avskrivas från fornlämningsregistret. Information om hemmanen som nämns i objektbeskrivningen ingår i denna rapport i inventeringsobjekt 15a *Porvoo Wåglax* (fornlämningsnr. 1000022230) och för strandområdets del i objekt 18 *Porvoo Grännäs 2* (fornlämningsnr. 1000022187).

16 PORVOO FAGERSTADBY

Fornlämningsnr: 1000022229
 Värdeklass: övriga kulturhistoriska lämningar (utgör preliminärt ej ett skyddsobjekt)
 Datering: historisk tid
 Typ: boplatser: bytomter

Koordinater: N: 6685 001 E: 434 081
 P: 6687 808 I: 3434 224

Forskare: Jussila, T. 2015, inventering

Läge: 14,0 kilometer sydost om Borgå kyrka
 Observationer: Det första skriftliga belägget på Fagersta by förekommer år 1404 (med ordformen Fagrastadha, senare Fagerstaby och Fagerstadby). År 1544 omfattas byn av tre hemman, varav ett delades år 1556. I början av 1700-talet när guldsmed Fabritius från Borgå tog över två av hemmanen hade samtliga hemmanen i byn varit öde. År 1750 togs den tredje gården över av Stefan Löfving från Hommanäs. Gårdarna i byn hette då Mattas, Backas, Henrikas och Mickos varav de två sista utgjordes av det år 1556 delade hemmanet. År 1919 slog alla hemmanen i byn under samma jordeboksenhet Henrikas, vilket senare blev känd som Fagersta herrgård. Under 1920-talet styckades gårdsområdet ett flertal gånger (källa: Selen 1996: *Porvoon pitäjä kautta aikojen I*).

På kartan från år 1710 består byn av två hemman. Hemmanet som låg närmare till sjön i öst ser ut att ha legat vid ett idag igenvuxet impediment sydost om vägen. På platsen har enligt äldre lokalbon Erik Lönnqvist ännu vid mitten av 1900-talet och före upprättandet av grundkartabladet år 1962 funnits en byggnad, som även finns markerad i senatens karta över området. Terrängen i området utgörs idag av ganska omrörd och ojämn impedimentsmark. På platsen observerades varken okulärt eller i provstick gjorda med jordprovsond några spår av en eventuell äldre bosättning. Hemmanets lokalisering från kartan från år 1710 är också något osäker. I kartan från år 1752 har tre gårdstomter markerats tydligt på denna plats. Hemmanen 1 och 2 har legat i området som idag utgörs av tätt bebyggda gårdsområden i varaktigt bruk. Hemman nr. 3 (Backas) lokaliserades i ett område som idag utgörs av ett igenvuxet skogsparti, kanter av äldre åkermark och utkanter till befintligt gårdsområde. Från provstick, som gjordes på dessa platser, observerades endast sandig fossil matjord och/eller steril sedimentjord. På

platsen observerades även diken, som visar att odlingsytan en gång varit större. I markytan observerades inga spår av arkeologiska anläggningar eller dylikt. Ungefär 40-50 meter norr om platsen som lokaliserades från den historiska kartan finns en större husgrund. Anläggningen har tillhörts Backas mangårdsbyggnad som revs på 1920-talet (se inventeringsobjekt 6 *Porvoo Fagersta Backas*).

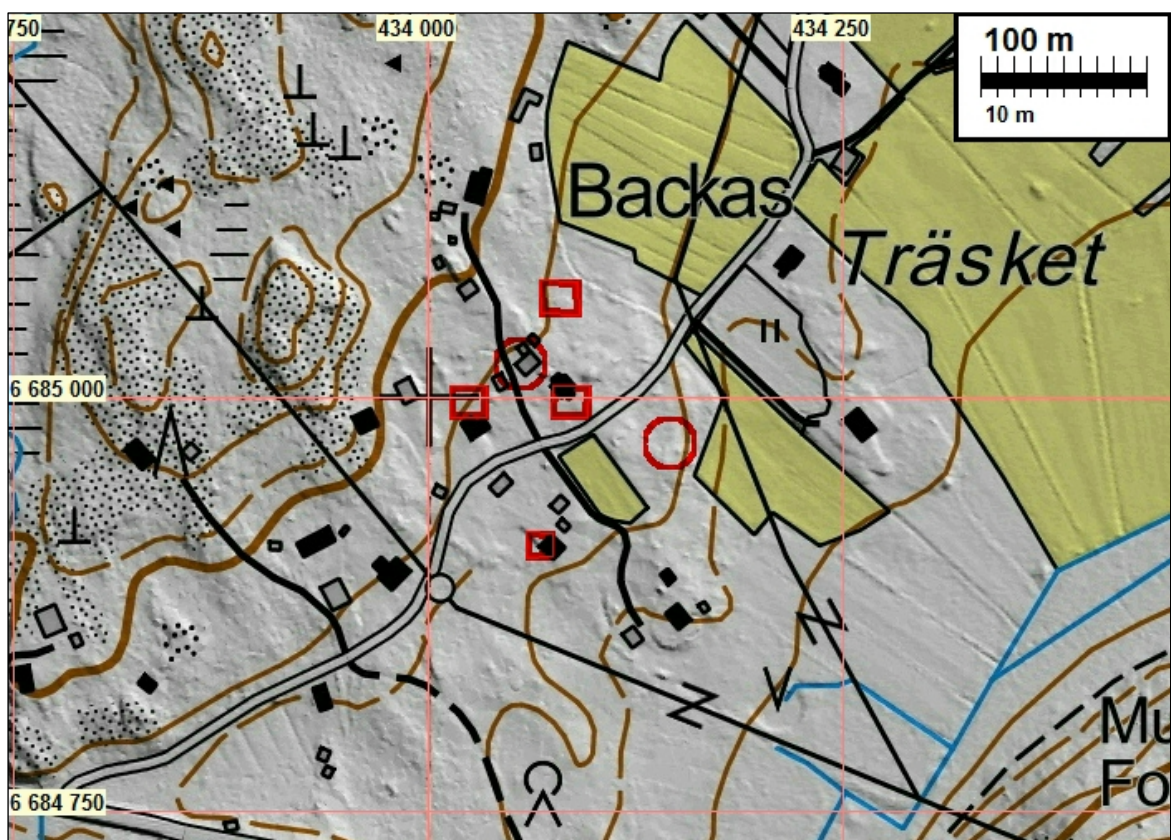
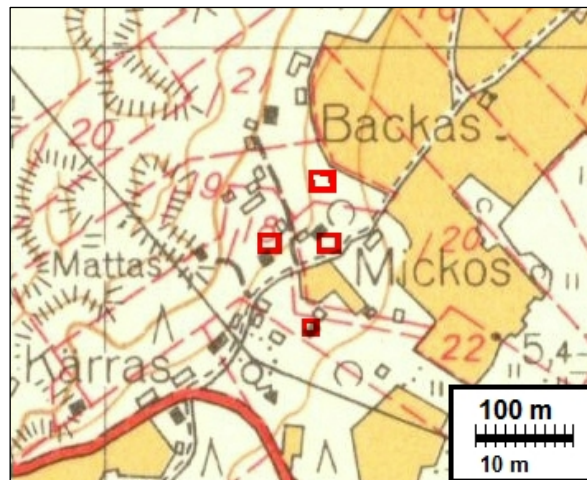
Enligt observationerna gjorda i fält finns på platsen till Fagersta historiska bytomt inget bevarat fornlämningsobjekt. Observera att Backas gamla husgrund i denna rapport räknas som ett separat objekt.

I 1700-talets generalkartor över Fagersta (Konungens kartverk från Finland, Klerckers sjökort, en vägmarta från 1790-talet och Brotherus generalkarta över trakten från 1700-talet) har markerats bebyggelse i ett område längs en sänka som leder från Fagersta träsk till havet, ungefär 600 meter söder om Fagersta bytomt. Ungefär på samma plats har man i kartan från år 1753 markerat en kvarn. I kartorna från åren 1710 och 1753 finns inga andra byggnader markerade på området längs sänkan, vilket tyder på att markeringen i generalkartorna refererar till kvarnen. På platsen har tidigare funnits ett ganska högt fall som tillsammans med relativt stort vattenflöde har skapat goda förutsättningar för ett kvarnställe.

Se inventeringsobjekt [21](#), *Porvoo Fagerstan mylly*.



Utdrag från kartorna från år 1710 (till vänster), 1740 (till höger) och 1962 (nedan).



Läge till från kartan från år 1750 vällokaliserade byggnader markerade med röda fyrkanter, något mindre vällokaliserade bebyggelselägen från kartan från år 1710 markerade med röda cirklar.



Avgränsning till inventeringsobjekt 6 *Porvoo Fagersta Backas* markerat med en mörkröd linje

17 PORVOO GRÄNNÄS

Fornlämningsnr: 1000008272

Värdeklass: övriga kulturhistoriska lämningar (utgör preliminärt ej ett skyddsobjekt)

Datering: historisk tid

Typ: boplatser: herrgårdar

Koordinater: N: 6683 726

E: 436 913

Z: 6, noggrannhet ±70 m

P: 6686 532

I: 3437 057

Forskare: Jussila, T. 2015, inventering

Läge: 16,7 kilometer sydost om Borgå kyrka

Observationer: I Grännas by har enligt Konungens kartverk från Finland vid slutet av 1700-talet funnits två gårdstomter. Detta objekt utgörs av den södra gårdstomten, som har legat vid Vålaxfjärdens östra strand, på en platå mellan stranden och Råberget. Det första skriftliga belägget på Grännas (som enstaka hemman) förekommer år 1548. Gården bytte ägare ett flertal gånger under 1800-talet.

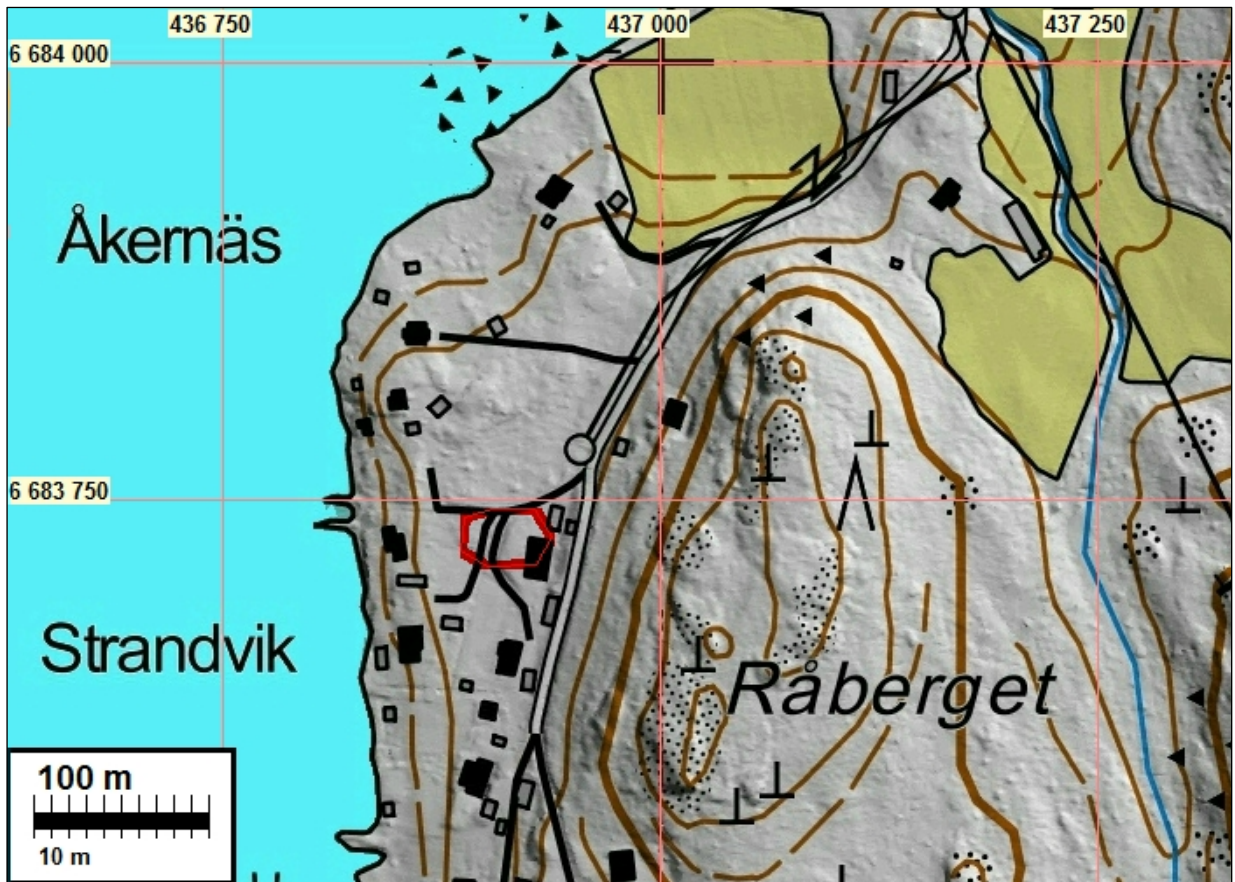
I Konungens kartverk (1796-1804) finns på denna plats en markering för bebyggelse (med två röda punkter). Även den norra gårdstomten (ungefär 600 meter norrut) har markerats på samma sätt med markering för en gård. I det historiska kartmaterialet från och med sockenkartan från år 1841, då platsen till den södra gårdstomten endast utgörs av åkermark, finns det ingen bebyggelse markerad på platsen. Endast den södra bytomten med ett hemman finns med på Brotherus generalkarta från åren 1696--1711. Båda tomterna återkommer i vägkartan från år 1790.

Det verkar tydligt att den södra gårdstomten är den ursprungliga platsen där Grännäs enstaka hemman har legat redan under 1500-talet.

I samband med Grännäs benämns i generalregistret över bosättning i Finland *Grännäs frälse* (1761) samt "*frelses man Henrik And:ss*" och "*ryttare*" (1601.) Gården har alltså på 1700-talet utgjort ett frälsehemman och har därför inte blivit föremål för storskiftesförrättning innan 1840-talet. Enligt bosättningsregistret utgörs bebyggelseenheter av ett enstaka hemman under perioden 1540-1779. Enligt generalkartorna från slutet av 1700-talet finns i Grännäs två gårdstomter och således även två hemman. År 1710 uppges gården ligga på den södra tomten och i kartmaterialet därefter endast i den norra. Detta kan tolkas att hemmanet under 1700-talet har flyttats från den södra gårdstomten till den norra. Möjligt är också att båda gårdstomter under en period har varit i bruk samtidigt och att den södra senast i början av 1800-talet försvunnit och marken röjts till åkermark.

Den södra och förmodligen ursprungliga platsen för Grännäs enstaka hemman lokaliserades tämligen grovt (uppskattad noggrannhet $\pm 70\text{m}$) från Konungens kartverk från Finland. Inom det uppskattade området (som ger koordinaterna till inventeringsobjektet) finns idag modern bebyggelse, en gårdsväg och gårdsområde. Inga spår efter eventuella arkeologiska lämningar observerades. Terrängen verkar blivit röjd och utjämnad. På norra sidan av gårdsvägen finns en några tiotal meter bred, flat och stenfri yta som utgörs av fossil åkermark – på platsen finns gamla diken, små gropar, jordhögar och andra spår efter moderna störningar. I provgropar samt provstick som gjordes med jordprovsond i detta område konstaterades endast lerig matjord, äldre blandad matjord, och därunder steril sedimentjord.

I den norra delen av området består terrängen av mycket stenbundna ytor och av stenbrott, som till viss del har skapats genom att dra större stenar till platsen. Växtligheten i detta område består av tätt buskage och högt gräs. Stenbrottet gör platsen omöjlig för en eventuell gårdstomt. Det är tydligt att den gamla gårdstomten har funnits den plats som idag är i varaktigt bruk, och har därmed utifrån ett arkeologiskt perspektiv helt försvunnit. Eftersom den historiska gårdstomten inte kunde lokaliseras noggrannare och dess sannolika placering består av ett modern bebyggt och röjt område, bedöms inventeringsobjektet inte fylla kriterier för fast fornlämning eller möjlig fornlämning.



Avgränsning av den troligen äldsta platsen till Grännäs enstaka hemman, i rött



Utdrag från Konungens kartverk från Finland från åren 1786-1804 (till vänster) med hemmanen markerade i rött. Till höger utdrag från sockenkartan från år 1841. Kartan från år 1700 på sida 5. Andra kartutdrag som berör Grännäs finns under beskrivning till inventeringsobjekt 18 *Porvoo Grännäs 2*.



Avgränsning av den troliga gamla platsen till Grännäs enstaka hemman, i rött.



Utdrag från grundkartblad från år 1962.



Till vänster: vy över området i den norra delen av den från kartan lokaliserade platsen till Grännäs enstaka hemman. Till höger: vy över den troliga platsen till det enstaka hemmanet (invid bostadshuset till vänster på bilden).

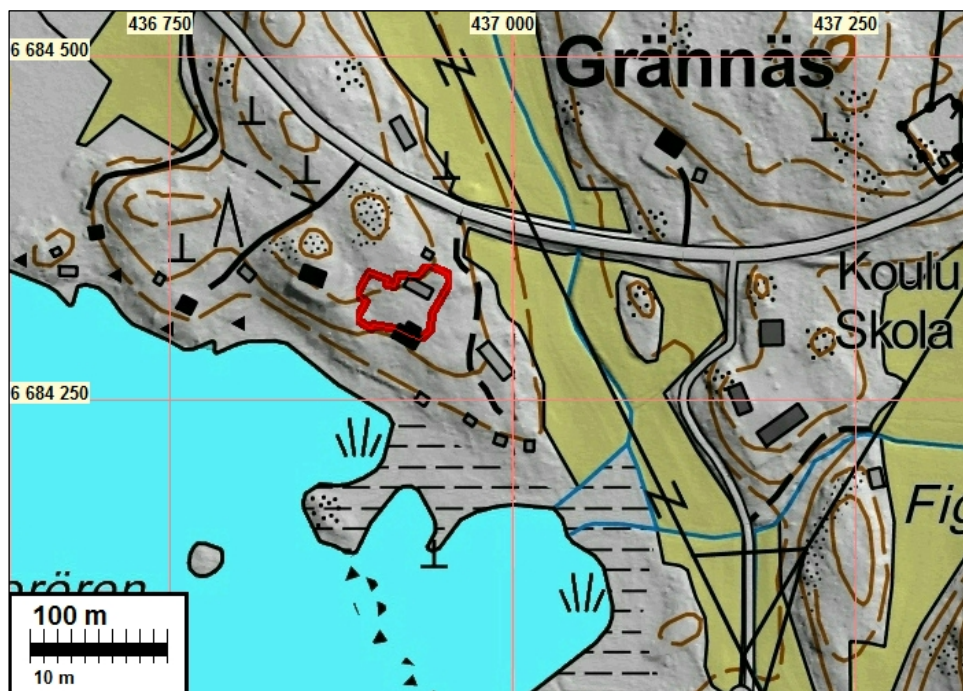
18 PORVOO GRÄNNÄS 2

Fornlämningsnr: 1000022187
 Värdeklass: övriga kulturhistoriska lämningar (utgör preliminärt ej ett skyddsobjekt).
 Datering: historisk tid
 Typ: boplatser: bytomter

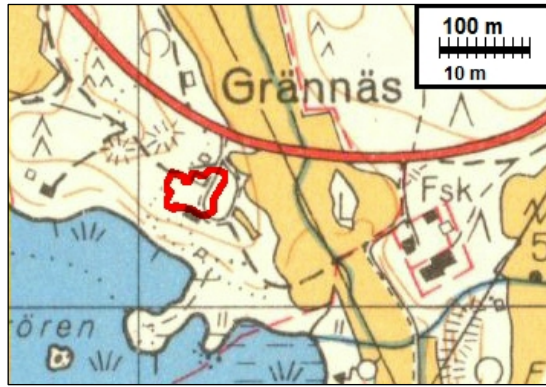
Koordinater: N: 6684 314 E: 436 923
 P: 6687 121 I: 3437 067

Forskare: Jussila, T. 2015, inventering

Läge: 16,3 kilometer sydost om Borgå kyrka
 Observationer: I historiska kartor från och med slutet av 1700-talet har Grännäs enstaka hemman legat på denna plats vid den sydöstra delen av en höjd vid Vålox-fjärdens nordöstra strand. Gårdstomten har lokaliserats från storskifteskartan från år 1845. Hemmanet har markerats på samma plats även i general-kartor från åren 1855, 1864, 1873, 1886 och 1920 samt i grundkartabladet från år 1962. På vardera sidan av en gårdstomt har funnits en mangårds-byggnad respektive en stor ekonomibygnad. I närheten av det nuvarande gårdsområdet påträffades ingenting märkvärdigt. Eftersom den historiska gårdstomten har etablerats först vid slutet av 1700-talet och det idag på samma plats ligger en gård i varaktigt bruk, bedöms den inte fylla kriterier till en fast fornlämning. Objektet kan klassas som övrig kulturhistorisk lämning.



Avgränsning till gårdstomten enligt storskifteskartan från år 1845, i rött. Nedan utdrag från grundkartablad från år 1962.



Utdrag från Grännäs bys storskifteskarta från år 1845.



Avgränsning till gårdstomten enligt storskifteskartan från år 1845 i rött.

23 PORVOO VÅLAX KUBBÖLE

Fornlämningsnr: 1000022446
 Värdeklass: andra lämningar (utgör ej ett skyddsobjekt, kunde inte lokaliseras)
 Datering: historisk tid
 Typ: boplatser: bytomter

Koordinater: N: 6684 553 E: 435 825
 P: 6687 360 I: 3435 969

Forskare: Jussila, T. 2015, inventering

Läge: 15,4 kilometer sydost om Borgå kyrka

Observationer: Fornlämningsregistret: I Samuel Brotherus kartor över Vålux by från skiftet av 1600- och 1700-talen finns en markering till "Tompt giärdan" (gårdstomten) samt åker och ängsmark tillhörande Kubböle, som inte benämns i jordböcker från tidigmodern tid. Objektet har inte besiktats i fält.

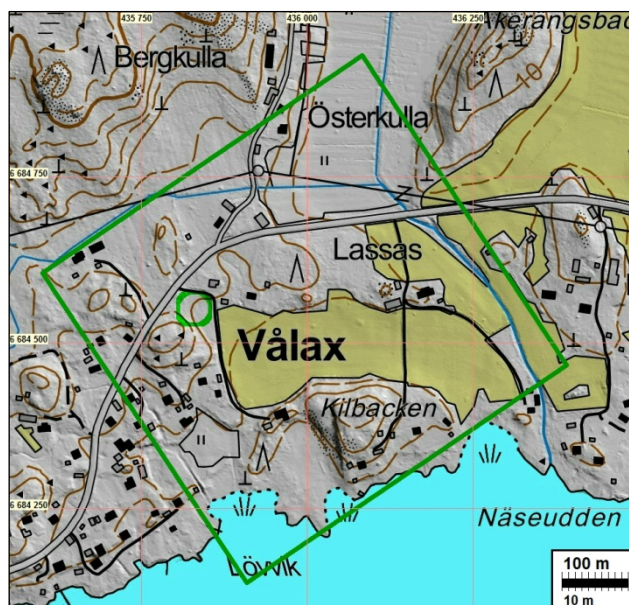
Jussila 2015:

Koordinaten syftar till gårdstomten ("tompt giärdan") som är markerad i Vålux bys storskifteskarta från år 1753. I närheten finns flera platser som bär bebyggelseenhetsnamnet Kubböle: "Kubböls Ängen", Kubböls giärde" och "Kubböls Åker". Platsnamnet Kubböls Ängen nämns redan i Brotherus karta från år 1710. Som man redan konstaterar i fornlämningsregistret är även gårdstomten markerad på Brotherus karta.

Namnet Kubböle syftar antingen på ett enstaka hemman eller på en by. Vid mitten av 1500-talet fanns i Vålax sammanlagt sju hemman, varav fyra fanns kvar år 1710. Man kan undra om de andra hemmanen har försvunnit under de ryska härjningar som inträffade i trakten två gånger under 1500-talet. Alternativt kan man fråga sig ifall Kubböle utgjorts av en gårdstomt tillhörande Vålax by och avsattes till ett eller flera hemman under 1500-talet.

Platsen har bestått av åkermark ännu på 1960-talet varefter den nordvästra ändan av den gamla odlingsytan (där gårdstomten benämns på historiska kartor från 1700-talet) har vuxit igen. Terrängen söder om vägen som idag löper genom området består av mycket stembunden och igenvuxen mark och i sydväst en stenig backe. I området norr om vägen finns bebyggelse med gårdsområde. Terrängen utanför de sentida röjda ytorna består av mycket stembundna ytor där stora stenblock täcker markytan. På de mer låglänta områdena består marken av vattensjuka och mossiga partier. Området ger allmänt ett intryck av att en eventuell gård knappast kan ha varit placerad här före 1700-talet. I närområdet finns mer lämpliga ställen för en gårdstomt. Området besiktades noggrant på en 150 meters radie från platsen där det så kallade tomtgårdet uppges ha funnits. Varken i det stembundna området eller på den mot sydväst sluttande slänten påträffades spår av lämningar eller annat som skulle antyda äldre bosättning.

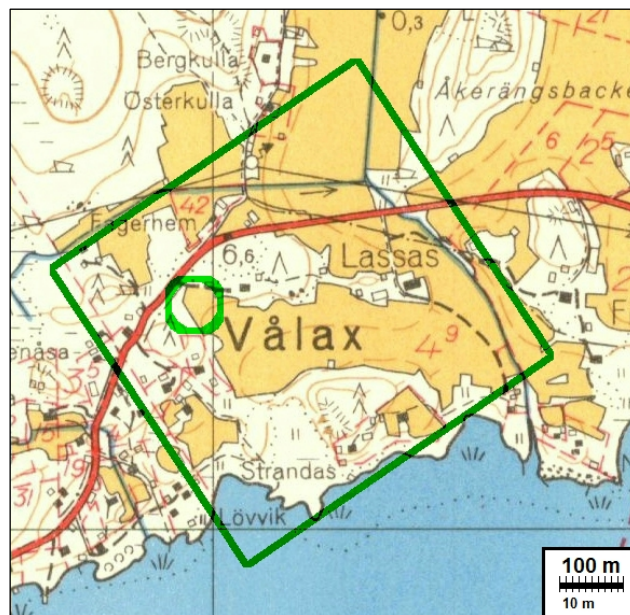
Även om det i området hade funnits en gård- eller bytomt på 1500-talet, måste en sådan tomt ha blivit rubbad under sentida byggnation antingen pga. vägen eller de närliggande byggnaderna. Om man bedömer att bevarade delar av en eventuell Kubböle gårdstomt kan ligga utanför sökområdet kan man vid behov genomföra en specialinventering.



Platsen till tomtgårdet eller gårdstomten lokaliserad från kartan från år 1743 markerad med en grön cirkel. Den historiska kartans avgränsning har markerats med en grön rektangel.



Utdrag från kartorna från år 1753 (ovan) och från grundkartabladet från år 1962 (nedan).



Vy över den fossila åkerytan där platsen till gårdstomten i kartan från år 1753 har markerats.



Vy över terrängen nordväst om vägen.



Vy över området norr om "tomtgärdet".

Kvarnar

19 PORVOO GÄDDRAGIN MYLLY 1

Fornlämningsnr: -
 Värdeklass: övriga kulturhistoriska lämningar (utgör preliminärt ej ett skyddsobjekt)
 Datering: historisk tid
 Typ: tillverkningsplatser: kvarnar

Koordinater: N: 6683 476 E: 438 398 Z: 4
 P: 6686 282 I: 3438 543

Forskare: Jussila, T. 2015, inventering

Läge: 17,9 kilometer sydost om Borgå kyrka

Observationer: På storskifteskartan över Gäddrags by från år 1775, generalkartor från slutet av 1700-talet, sockenkartan från år 1841 och ännu på Senatens kartblad från år 1873 har man markerat en kvarn vid en bäck, nära platsen där bäcken från Kardragsträsket rinner ut till havet. Kvarnen kan enligt kartan från år 1775 lokaliseras strax väster om en väg som leder mot Tirmo. På denna granbeväxta plats finns en djup och torr bäckpassage som har formats i sandig mark. Inga spår av arkeologiska lämningar påträffades i området. Kvarnen kan även ha hamnat under vägen. Bäckdalen ifråga verkar under stora delar av året ligga torr eller utan något större flöde, vilket tyder på att användandet av kvarnen måste ha varit bundet till vissa säsonger. Eftersom inga spår efter stenlagda anläggningar påträffades på platsen måste kvarnen förmodligen ha varit byggd av trä.



Kvarnplatser markerade med blå punkter, till höger utdrag från kartan över Gäddrags by från år 1775.



Vyer över bäckdalen vid platsen till den norra kvarnen.



20 PORVOO GÄDDRAGIN MYLLY 2

Fornlämningsnr: -
 Värdeklass: övriga kulturhistoriska lämningar (utgör preliminärt ej ett skyddsobjekt)
 Datering: historisk tid
 Typ: tillverkningsplatser: kvarnar

Koordinater: N: 6683 370 E: 438 376 Z: 7
 P: 6686 176 I: 3438 521

Forskare: Jussila, T. 2015, inventering

Läge: 18,0 kilometer sydost om Borgå kyrka
 Observationer: På storskifteskartan över Gäddrags by från år 1775, generalkartor från slutet av 1700-talet och sockenkartan från år 1841 (dock inte längre på Senatens kartblad från år 1873) har man markerat två kvarnar, som ligger vid en bäck som rinner ner från Kardragsträsket. Den berörda kvarnen är den södra av dessa kvarnar är markerad längre uppströms. Kvarnplatsen kan enligt kar-

tan från år 1775 lokaliseras till en plats där det idag ligger ett hus med gårdsplan. En djup dalgång har formats i sandig mark som på platsen nära den historiska kvarnen är relativt smal. Inga spår av lämningar efter kvarnen påträffades på platsen. Det nuvarande gårdsområdet besiktades dock från avstånd.

Kartutdrag presenteras i samband med inventeringsobjekt 19 *Porvoo Gäddragin mylly 1*.

21 PORVOO FAGERSTAN MYLLY

Fornlämningsnr: -
 Värdeklass: övriga kulturhistoriska lämningar (utgör preliminärt ej ett skyddsobjekt)
 Datering: historisk tid
 Typ: tillverkningsplatser: kvarnar

Koordinater: N: 6684 428 E: 434 094 Z: 6
 P: 6687 235 I: 3434 237

Forskare: Jussila, T. 2015, inventering

Läge: 14,4 kilometer sydost om Borgå kyrka
 Observationer: En kvarn som ligger vid en bäck som rinner från Fagersta träsk har markerats på kartorna från åren 1710 och 1774 samt på generalkartor från slutet av 1700-talet, men inte längre på sockenkartan från år 1841 eller Senatens kartblad från år 1873. Vid den från historiska kartor lokaliserade platsen har bäcken runnit över en bergbunden passage med ett brant fall på två meter. Fagersta träsk har senare blivit torrlagt genom att ytterligare öppna dalgången. Vid den lokaliserade kvarnplatsen har man i samband med detta företag sprängt berg för att öka kapaciteten i bäcken. Detta har gjort att bäcken idag rinner genom en några meter djup passage. En väg passerar den västra sidan av bäcken och på östra sidan finns ett skjul med ett gårdsområde. Inga spår av kvarnlämningar eller någon annan äldre aktivitet påträffades i närheten.



Platsen till den från kartan från år 1750 (nedan) lokaliserade kvarnplatsen markerad med blå punkt.



Nedsprängd passage vid den gamla kvarnplatsen, sedd mot norr.



Passagen sedd mot syd.



Vy över den södra delen av passagen, sedd mot syd.

22 PORVOO VÅLAXIN MYLLY

Fornlämningsnr: -
 Värdeklass: övriga kulturhistoriska lämningar (utgör preliminärt ej ett skyddsobjekt)
 Datering: historisk tid
 Typ: tillverkningsplatser: kvarnar

Koordinater: N: 6685 652 E: 435 937 Z: 6
 P: 6688 459 I: 3436 081

Forskare: Jussila, T. 2015, inventering

Läge: 14,6 kilometer sydost om Borgå kyrka
 Observationer: På historiska kartor från åren 1753 och 1775 samt på generalkartor från slutet av 1700-talet har man markerat en kvarn vid bäcken väster om den södra delen av Vålox historiska bytomt. Platsen är idag bebyggd. Bägge si-

dor av bäcken täcks idag av byggnader med gårdsområde. En väg korsar bäcken diagonalt, vilket gör att bäcken har blivit täckt på en sträcka på några tiotal meter. Vatten leds under vägen genom ett plaströr med ungefär en meter i diameter. På östra sidan av vägkanten mynnar vattnet i ett kraftigt fall, vilket tyder på att kvarnen måste ha legat någonstans i närheten av bron. Inga spår av en kvarnanläggning påträffades på platsen.

Kartutdrag presenteras i samband med inventeringsobjekt [15a](#) *Porvoo Wåglox*.



Bäcken löper under vägen mellan de röda byggnaderna på bilden. Tagits mot nordost. Kvarnen har legat i närheten.



Detalj över bron med plaströret på norra sidan av vägen.

Bilaga: besiktade områden

Områden som besiktades mer hög noggrannhet har markerats på kartan i grönt. Synfältet räckte ofta betydligt mycket längre än den grönmarkerade ytan.

